

DİNLENME AMAÇLI KENTSEL AÇIK MEKANLARDAN ÖRNEKLER

Doç. Dr. Nuran ZEREN
i. T. Ü. Mimarlık Fakültesi
Şehir ve Bölge Planlaması Bölümü

GİRİŞ

("Son 25-30 yıl içinde kentsel tasarım uygulamalarında sosyal ve kültürel yaşamı yönlendirme konusunda kamusal açık mekanların boş zamanları değerlendirme, dinlenme, eğlenme amaçlı kullanımına özel önem verilmiş, özellikle 1960'lardan sonra tüm dünyada caddeler, meydanlar ve diğer kamusal açık mekânlar politik ve sosyo-kültürel değişimin temel mekânı olarak belirlenmiştir. Bu bildiride sosyal ve kültürel yaşamın kentsel mekâna yansıdığı dış mekân kullanımlarından ve donatımlarından örnekler verilmeye çalışılacaktır. Pencere ve balkonlardan başlamak üzere bahçeler, parklar, özel yaya yolları ve yaya mekânları, kaldırımlar, özel düzenlenmiş alanlar, nehir göl ve deniz kıyıları, oyun ve spor alanları kullanımları ve fiziksel ve duymusal dinlenmeyi sağlayan dinlenme elemanları, oturma yerleri, bitkisel düzenleme, su, plastik, renk, ışık donatımları örnekleri sunulacaktır.

1. DİNLENME AMAÇLI DIŞ MEKAN KULLANIMLARINDAN ÖRNEKLER

1.1. PENCERE VE BALKONLAR

Yapıya ilişkin diğer işlevlerinin yanısıra pencere ve balkonlar dışı yönelik, güneşlenme, dinlenme mekânlarıdır. Pencere ve balkonlar çeşitli bitkisel düzenlemelerle bina ve sokak cephelerinde estetik açıdan dinlendirici bir görünüm sağlayabilirler. (R1. Dışa açık dinlenme mekânı, balkon, Londra, Kew; R2. Pencere ve balkon, Roma).

1.2. BAHÇELER

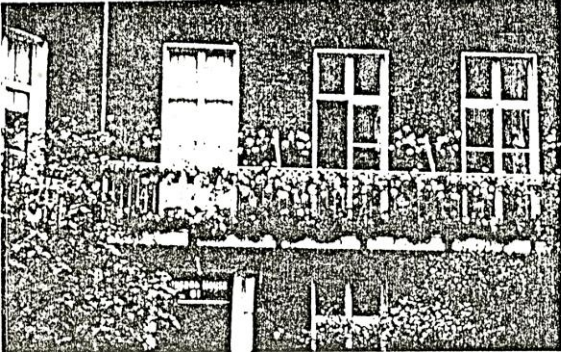
Yapı çevrelerinde açık dinlenme mekânı işlevi de gören bahçeler yapının ve yapı kullanıcılarının gereksinimlerine göre düzenlenir. (R3- Konut dışı açık dinlenme mekânı ön bahçe, Nottingham; R4- Bahçe Bath, R5- Öğrenci yurdu çevresi dinlenme alanı, Oxford; R6- Üniversite bahçesi, Nottingham).

1.3. PARKLAR

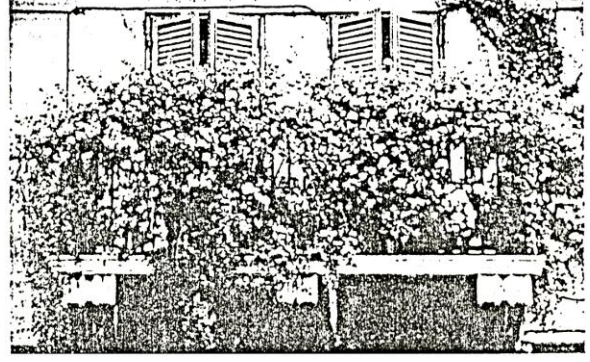
Özel olarak dinlenmeye yönelik düzenlenmiş açık mekân kullanımlarından biri de parklardır. Çocuk bahçesinden botanik parkına kadar uzanan zincir içinde parklarda doğa içinde oturma, uzanma, güneşlenme gibi eylemlerle birlikte yürüme, koşma, spor yapma, müzik, gösteri izleme gibi dinlenmeye ve eğlenmeye yönelik etkinlikler gerçekleştirilebilir. (R7- Şehir Parkı, Londra, Regent's Park; R8- Botanik Parkı, Londra, Kew Garden).

1.4. YAYA YOLLARI VE YAYA MEKANLARI, KALDIRIMLAR

Yalnız yayaya ayrılmış açık mekanlardan yaya yolları, yaya ulaşımını sağlamanın yanısıra çeşitli doğal ve yapay elemanların, donatımların katkısı ile çekici dinlenme mekânları haline getirilebilir. (R9. Sosyal, kültürel amaçlı dinlenme ve gezi mekânı, yaya yolu, Londra, Queen Mary's Garden; R10- Yaya Yolu, Londra, Kew Garden; R11- Yaya yolu, Barselona, Güell Park; R12- Yaya yolu, Londra, Kew Garden; R13- Yaya yolu, Kopenhag, Açık hava müzesi; R14- Yaya yolu Barselona, Miro Parkı; R15- Yaya yolu, Venedik; R16- Yaya yolu, Londra, Kew Garden; R17 Görmeengelliler için yönlendirilmiş yaya yolu, Berlin, Bundesgartenschau). Yaya yolları doğa içinde doğal malzemelerle daha yumuşak hatlar izlerken kentsel mekân içinde daha katı biçimde yönlendirilir. Yağmur, güneş gibi olumsuz hava koşullarından korunmak ve gereğinde sığınmak için üstü kapalı yada gölgelikli biçimde de düzenlenebilir. (R18- Gölgelikli yaya yolu, Barselona, Miro Parkı; R19- Yaya yolu, Londra, Hay Gallery; R20- Yaya yolu, pasaj, Londra, Hay Gallery; R21- Yaya yolu, Split, R22- Yaya yolu, Moskova, Arbad; R23- Yaya yolu, Kornberg; R24- Yaya yolu, Barselona, İspanyol köyü; R25- Yaya yolu, Barselona, İspanyol köyü). Kentsel mekân içindeki yayalaştırılmış sokaklar ve meydanlardaki etkin işlevler alış-veriş, gösteri, sergileme, yeme, içmedir. Bu mekânlar sözkonusu işlevleri gerçekleştirebilecek şekilde donatılırlar. (R26- Yayalaştırılmış bir sokak, Bath, Northumberland Place; R27- Yayalaştırılmış bir meydan, Arezzo, Piazza Vasari; R28- Yayalaştırılmış bir meydan, Paris, Montmartre). Taşıt ve yayanın birlikte kullandığı sokak ve caddelerde, meydanlarda kaldırım üzerlerinde dinlenmeye yönelik çeşitli işlevler yer alabilir. Oturma, (R29- Kaldırım da oturma, dinlenme, Londra, Thameskiyısı) otobüs beklerken dinlenme, (R30- Otobüs durağında bekleme, Floransa) Yeme-içme, (R31- Kaldırımda yeme-içme, kafeterya, Selanik. R32- Kaldırım kahvesi, Paris, Champs-Élysées) satış, (R33- Kaldırımda hatıra eşya satışı, Pisa) Sergileme, (R34- Fotoğraf sergisi, Üsküp) gösteri ve satış, (R35- el sanatları, sergileme, gösteri, satış, Venedik, Burano; R36- el sanatları, gösteri satış, Bruges) resim yapma, (R37- Resim, gösteri, satış, Venedik; R38- Resim, gösteri, satış, Paris) çeşitleri geleneksel ve çağdaş sanat gösterileri, kukla, pandomim, konser vb., (R39- Pandomim gösterisi, Barselona; R40- Resim, gösteri, Floransa; R41- Resim, müzik, gösteri, Paris. R42- Falci, Roma; R43- Müzik, gösteri, Basel). Dinlenme ve eğlenmeye yönelik bir başka etkinlik de özel olarak düzenlenmiş geleneksel gösteriler ve festivallerdir. (R44- Tarih çevrede gösteri, geleneksel halk müziği konseri, Budapeşte; R45- Konser, Budapeşte; R46- Geleneksel gösteri, kış festivali, Leningrad; R47- Kış festivali, Leningrad; R48- Troyka, Moskova; R49- Geleneksel gösteri, Londra; R50- Faytonla gezinti, Bruges)



R1 - Dışa açık dinleme mekanı, Balkon,Londra,Kew



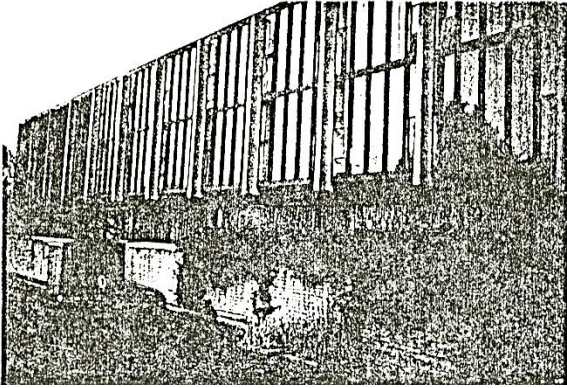
R2-Balkon, Roma



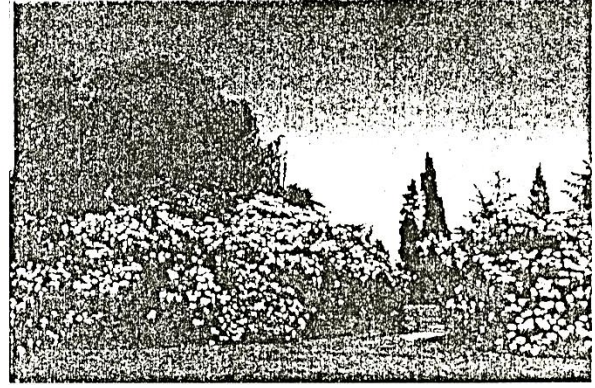
R3- Konut dışı açık dinlenme mekanı, Ön bahçe ,Nottingham



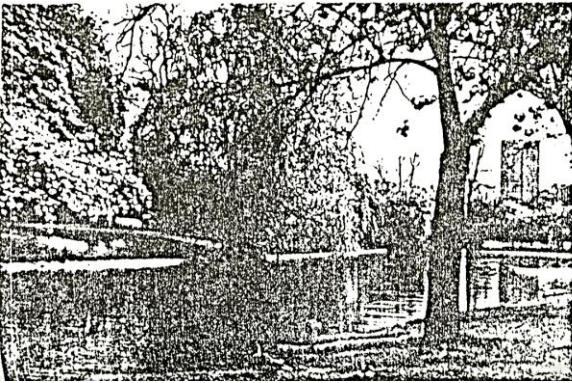
R 4-Konut dışı açık dinlenme mekanı,Bahçe,Bath



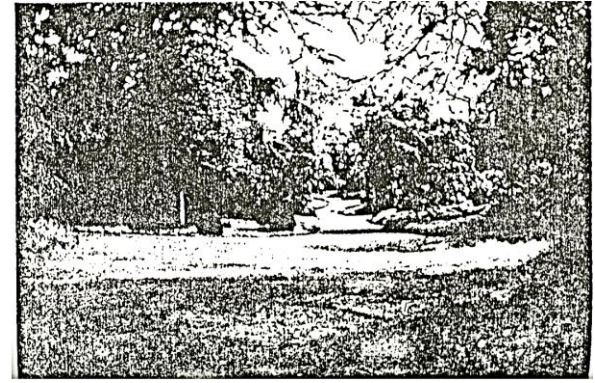
R 5-Yapı çevresi dinlenme alanı, Oxford



R 6-Yapı çevresi dinlenme alanı, Üniversite bahçesi Nottingham



R 7-Şehir Parkı, Londra, Regent's Park



R 8-Botanik Parkı, Londra, Kew Garden



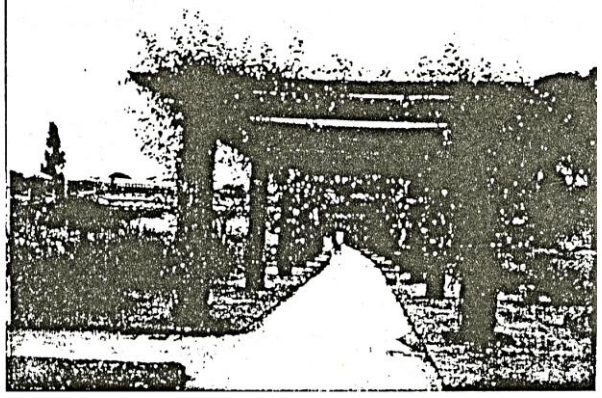
R9-Sosyal,kültürel amaçlı dinlenme ve gezi mekanı. Yaya yolu,Londra, Queen Mary's Garden



R10-Yaya yolu,Londra,Kew Garden



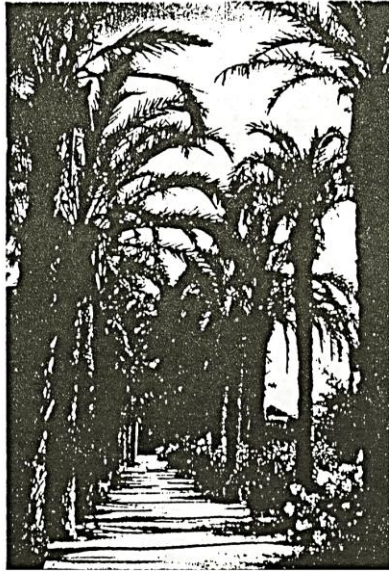
R 11-Yaya yolu, Barselona, Güell Park



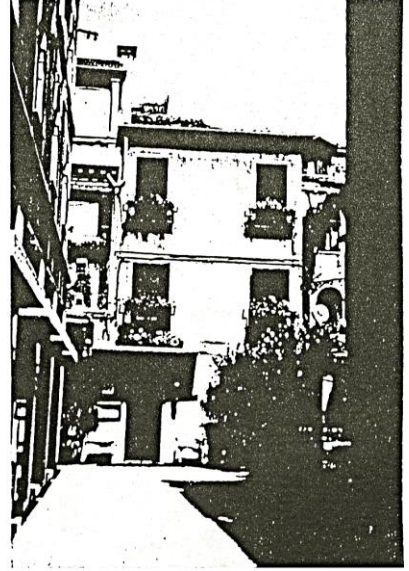
R 12-Yaya yolu, Londra, Kew Garden



R 13-Yaya yolu, Kopenhag, Açık hava müzesi



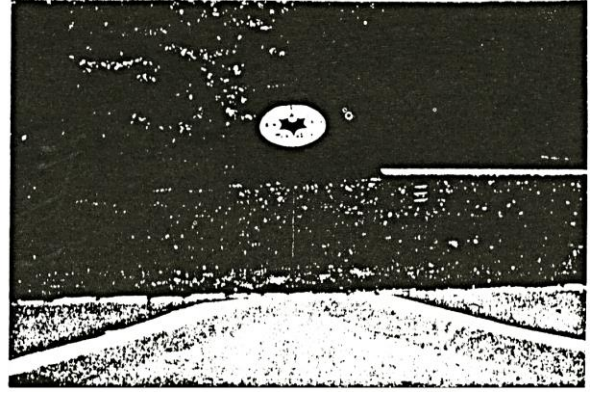
R 14 -Yaya yolu, Barselona, Miro Parkı



R 15-Yaya yolu,Venedik



R 16-Yayayolu, Londra,Kew Garden



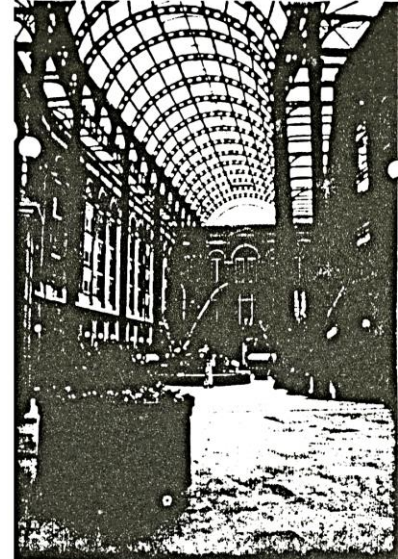
R 17-Görme engelliler için yönlendirilmiş yaya yolu, Batı Berlin, Bundesgartenschau



R 18-Gölgeikli yaya yolu,Barselona,Mira parkı



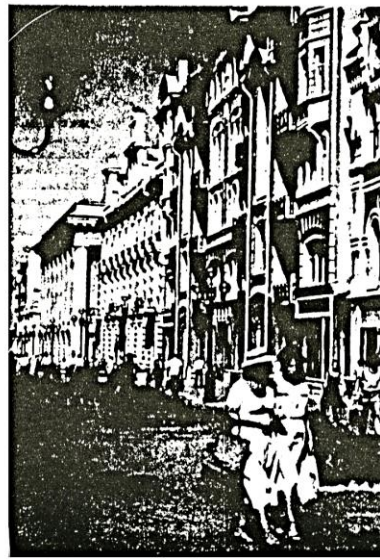
R 19-Yaya yolu Londra.Hay Gallery



R 20-Yaya yolu,pasaj .Londra.Hay Gallery



R 21-Yaya yolu, Split



R 22-Yaya yolu, Moskova, Arbat



R 23-Yaya yolu, Kornberg



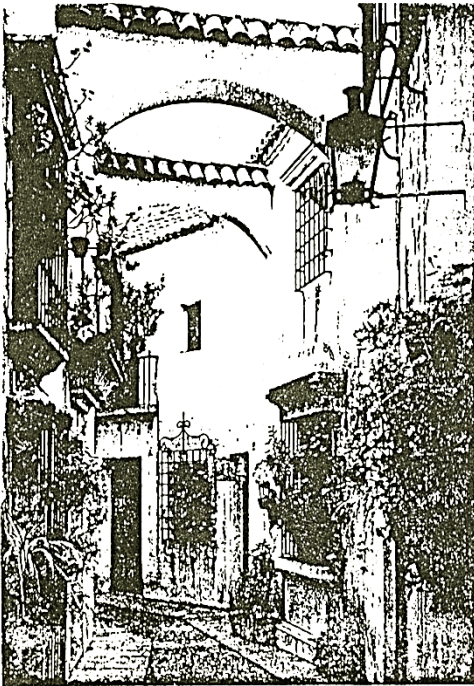
R 24-Yaya yolu, Barselona, İspanyol köyü



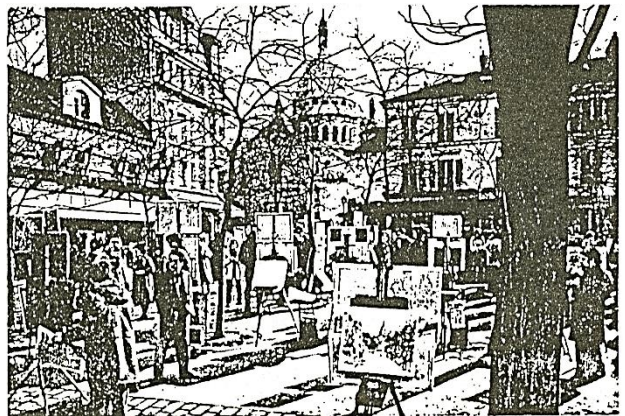
R 26-Yayalaştırılmış bir sokak bath Northumberland place



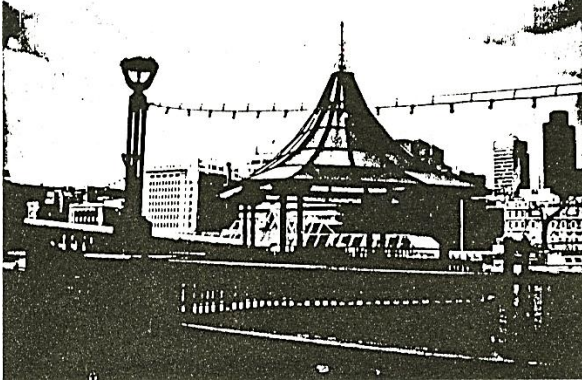
R 27-Yayalaştırılmış bir meydan, Arezzo, Piazza Vasari



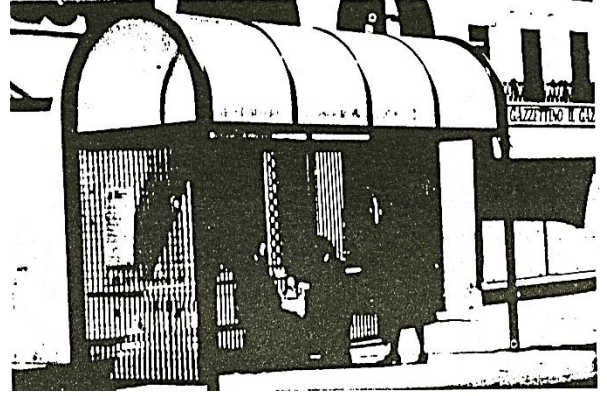
R 25-Yaya yolu, Barselona, İspanyol köyü



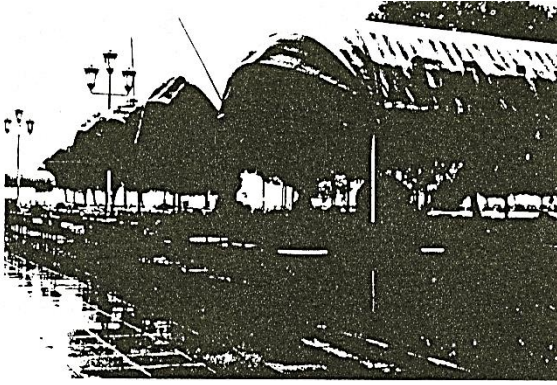
R 28-Yayalaştırılmış bir meydan, Paris, Montmartre



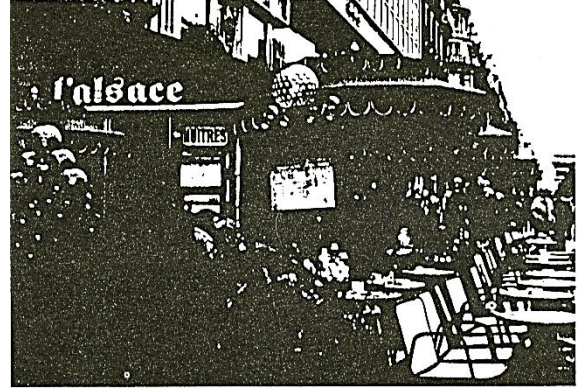
R 29-Kaldırırda oturma, dinlenme, Londra, Thames kıyısı



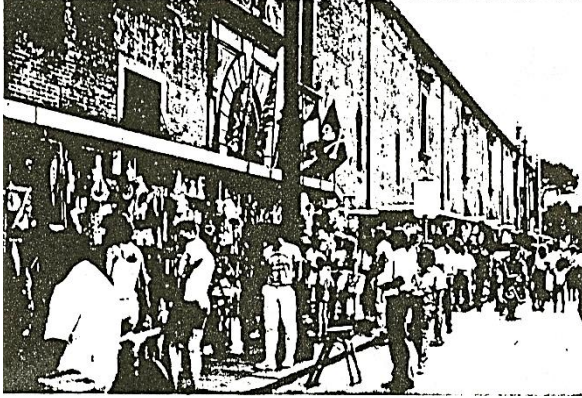
R 30-Kaldırırda, dinlenme, bekleme Floransa, Thames kıyısı



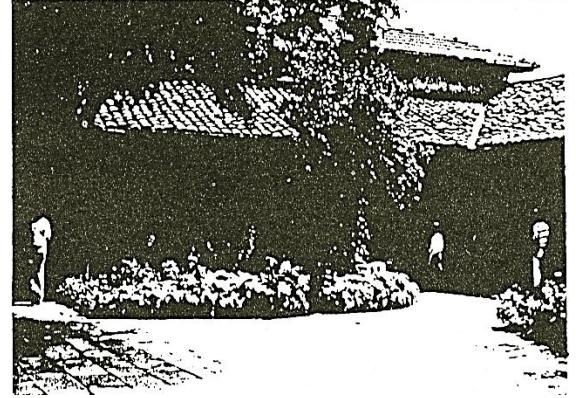
R 31-Kaldırırda yeme, içme, kafeterya, Selanik



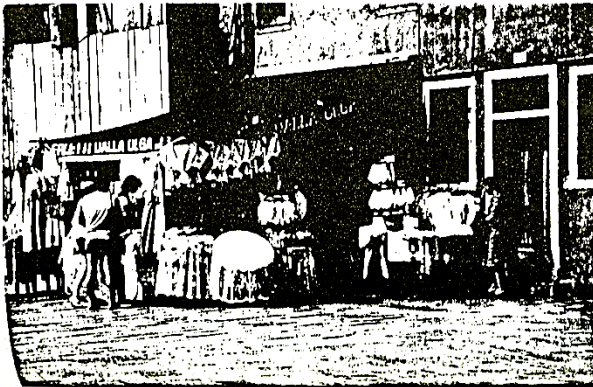
R 32-Kaldırım kahvesi, Paris



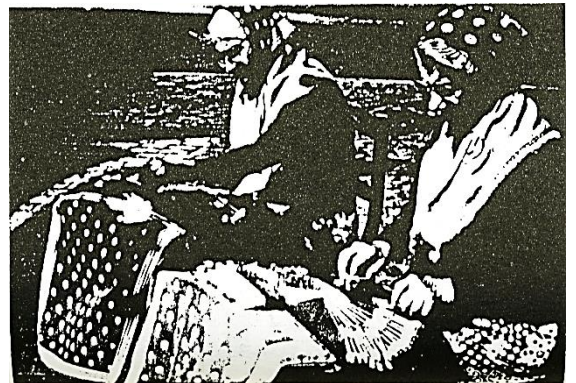
R 33-Kaldırırda hatıra eşyası satışı, Pisa



R 34-Kaldırırda sergi, Üsküp



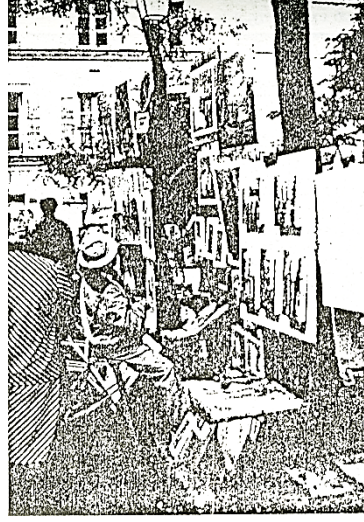
R 35-Kaldırırda el sanatları sergi satışı, Venedik Burano



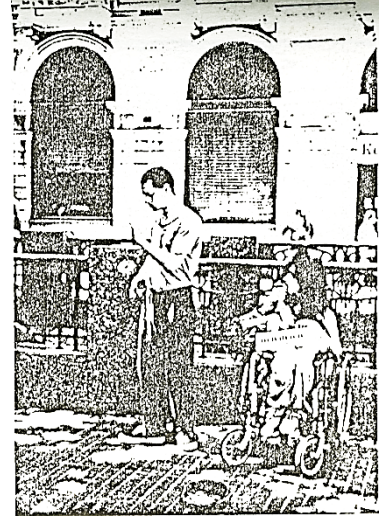
R 36-Kaldırırda el sanatları gösteri satış



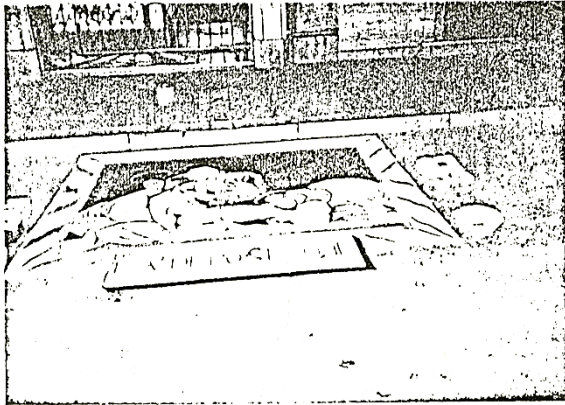
R 37-Kaldırımında resim sergisi, Venedik



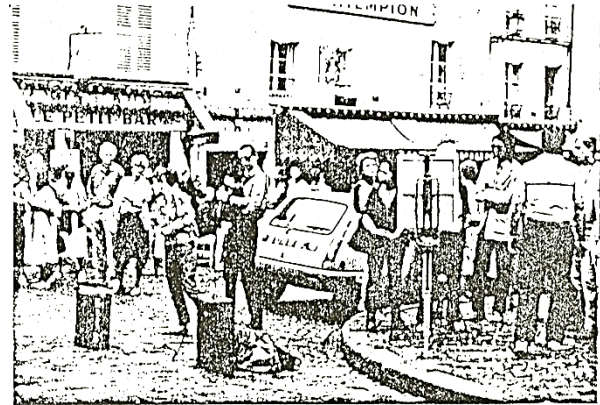
R 38-Kaldırımında resim sergisi, Paris



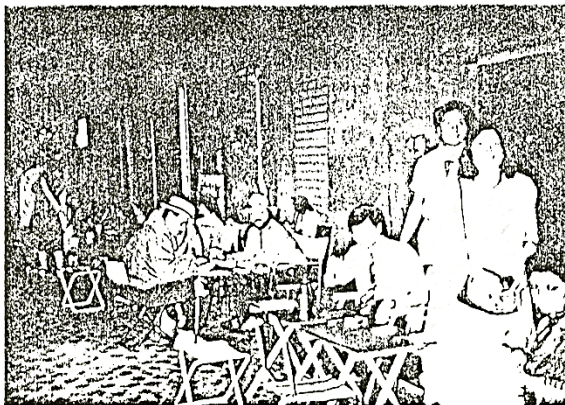
R 39-Kaldırımında pandomim gösterisi, Barselona



R 40- Resim, gösteri, Floransa



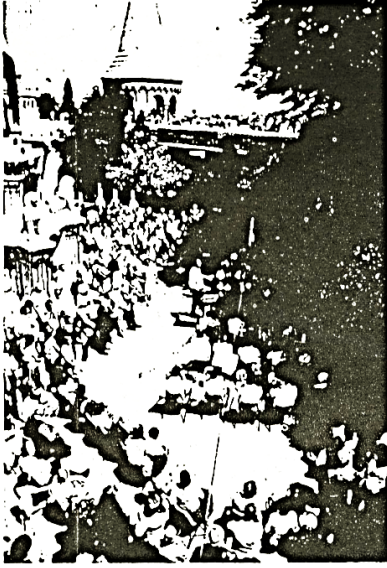
R 41- Resim, müzik, gösteri, Paris



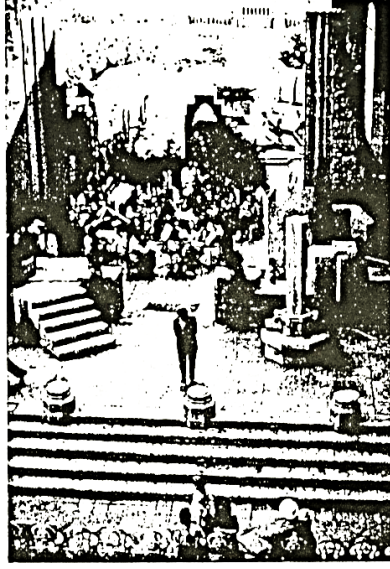
R 42- Kaldırımında falcılar, Roma



R 43- Kaldırımında müzik, gösteri, Basel



R 44-Tarihi çevrede gösteri,konser, Budapeşte



R 45-Tarihi çevrede gösteri,konser, Budapeşte



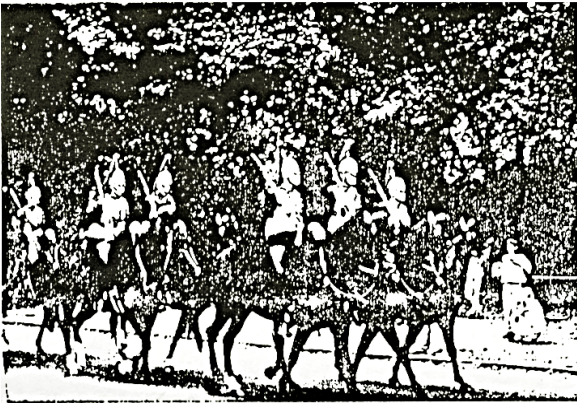
R 46-Geleneksel gösteri,kış festivali, Leningrad



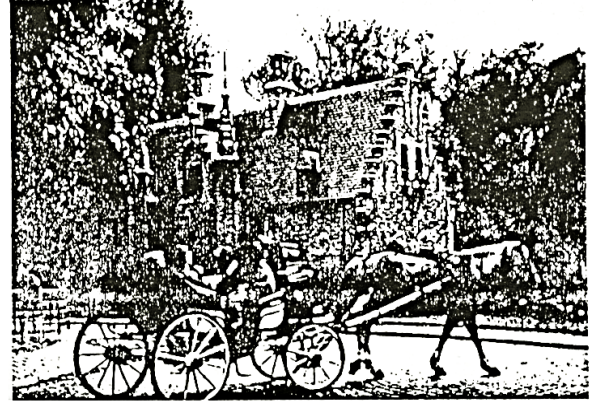
R47- Kış festival, Leningrad



R48- Troyka, Moskova



R49- Geleneksel gösteri, Londra



R50- Faytonla gezinti, Bruges

1.5. NEHİR-GÖL VE DENİZ KIYILARI

Nehir, göl ve deniz kıyıları suya yönelik dinlenme, eğlenme, gezinti ve spor etkinliklerinin gerçekleştirildiği mekânlar olarak düzenlenebilir. Kıyılarda yer alan etkinlikler yüzme, güneşlenme, gezinti, balık tutma (R51- Yüzme, güneşlenme, spor, Cannes; R52- Yüzme, güneşlenme, spor, Nice, R53- Dinlenme ve gezi ni, Chester; R54- Dinlenme, gezinti, Üsküp)- Su içinde gerçekleştirilen etkinlikler ise teknelerle ve geleneksel deniz araçları ile gezinti yapma, balık tutma, tekne ve yüzme yarışmaları v.s. olabilir. (R55- dinlenme ve spor amaçlı kullanım, Barselona; R56- Dinlenme ve spor amaçlı kullanım, Kopenhag; R57- Nehirde gezinti, Cambridge; R58-Gondolla gezinti, Venedik).

1.6. OYUN VE SPOR ALANLARI

Çeşitli yaş grupları için oyun ve spor amaçlı dinlenmeye yönelik özel olarak düzenlenmiş açık oyun ve spor alanları kullanım özelliğine göre bir konut grubuna hizmet edecek boyutta olabileceği gibi bir kent bütününe hizmet verecek boyutta da olabilir. Sosyal ve kültürel yapıya, geleneklere göre çocuk oyun alanından atlı spora, boğa güreşine kadar çeşitlilik gösterebilir. (R59- Çocuk oyun bahçesi, Kopenhag; R60- Spor sahası, Paris; R61- Futbol sahası, Nottingham; R62- Olympic Stad, Roma; R63- Stadyum, Moskova, R64-Yüzme havuzu, Roma; R65- Atlı spor, Londra, Hyde Park; R66- Boğa güreşi, Barselona).

2. DİNLENME AMAÇLI DIŞ MEKANLARDA FİZİKSEL VE DUYUMSAL DİNLENMEYE YÖNELİK DONATIMLARDAN ÖRNEKLER

Bildirinin bundan sonraki bölümünde dış mekânların dinlenme amaçlı düzenlenmesinde yararlanılan temel donatılardan, oturma dinlenme elemanları, bitkisel düzenleme, su, renk, ışık, ses kullanımlarından örnekler sunulacaktır.

2.1. OTURMA YERLERİ

Dinlenme amaçlı dış mekânlarda fiziksel dinlenmeye yönelik temel donatılardan oturma yerleri kullanımının yerine ve türüne göre farklı düzenlerde olabilir. Park içindeki, su kenarlarındaki oturma yerleri çoğunlukla doğal malzemelerden yapılır. İskemle, koltuk, bank gibi taşınabilir ya da zeminle bütünleşmiş sabit elemanlar olabilir (R67-Dinlenme amaçlı mekânlarda oturma düzeni, Londra, Kensington Gardens; R68- Oturmayeri, bank, Londra, St. James's Park; R69- Yol üzeri oturma yeri, Batı Berlin, Bundesgartenschau; R70- oturma yeri, Batı Berlin, Bundesgartenschau) oturma yerleri çiçeklik, duvar gibi elemanlarla birlikte düşünülebilir ve gereğinde sosyal iletişimi sağlamak amacı ile oturma grupları biçiminde düzenlenebilir. (R71- Çiçeklik, oturma yeri, Floransa; R72- Sınırlayıcı eleman, oturma yeri, Batı Berlin, Bundesgartenschau; R73- Oturma grubu, Batı Berlin, Bundesgartenschau; R74- Oturma köşesi, Batı Berlin, Bundesgartenschau; R75- Merdivende serbest düzende oturma, Roma, İspanyol Merdiveni; R76- Binalar arası mekânda oturma düzeni, Capri; R77- su kenarı oturma grubu, Nice; R78-Oturma grubu, Barselona, Güell Park.) Çoğunlukla kentsel mekân içinde, kaldırımlarda, sokak ve meydanlarda binalar arası boşluklarda yer alan yeme-içme düzenine yönelik oturma yerlerinde ise donatım olarak çoğunlukla taşınabilen ve servis olanağı sağlayan masa, iskemle, koltuk kullanılır. (R79- Binalar arası boşluklarda

oturma-dinlenme yeri düzeni, Basel; R80- Çayhane düzenlemesi, Gümölcine; R81- Meydanda kafeterya düzenlemesi, Venedik, San Marco; R82- Meydanda dinlenme köşesi, Frankfurt, Römer).

2.2. BİTKİSEL DÜZENLEME

Dinlenme amaçlı mekânlarda yeşilin ve çiçeğin görüntü ve koku etkisinden oldukça çok ve sık yararlanır. Bitkiler kullanım yerine ve amacına göre saksı ve çiçeklik içinde bulunabilir. (R83- Dinlenme amaçlı mekânda çiçeğin görsel etkisi, Batı Berlin; R84- Dinlenme amaçlı mekânda çiçek, Barselona; R85- Kanal boyunca çiçeklik, Bruges; R86- Dış mekânda çiçek, Floransa; R87- Çiçeklik, Frankfurt; R88- Kaldırımda çiçeklik, Batı Berlin; R89- Çiçeklik, Batı Berlin). Bitkiler yapı çevrelerinde, yapılar arasındaki boşluklarda ve meydanlarda diğer dinlenme elemanları ile bütünleştirilerek kullanılabilir. (R90- Yapı çevresinde dinlenme ve yeşil, Londra; R91- Yapı çevresinde dinlenme amaçlı yeşil, Londra; R92- Dinlenme amaçlı yeşil, park, Paris; R93- Dinlenme amaçlı yeşil, park, Brüksel). Çeşitli festivallerde çiçek gösteri alanları biçiminde düzenlenebilir (R94- Çiçek Festivali, Brüksel, R95- Çiçek Festivalinde çiçek halı, Brüksel, R96- Özel bitkiler koleksiyonu, Londra, Kew Garden; R97- Çiçek gösteri alanı, Londra Kew Garden).

2.3. DİNLENME AMAÇLI MEKANLARDA SU VE PLASTİK KULLANIMI

Dinlenme amaçlı mekânlarda kullanılan bir başka eleman da sudur. Doğal yada yapay olarak oluşturulmuş şelâle, fiskiye ve çeşmeler diğer dinlenme donatımları ile, görsel etkiyi kuvvetlendirmek amacı ile plastik elemanlarla birlikte kullanılır. (R98- Dinlenme amaçlı mekânda su kullanımı, Roma, Tivoli; R99-Dilek çeşmesi, Roma, Trevi çeşmesi; R100-Plastik, havuz ve çeşme, Frankfurt; R101- Dinlenme ve gösteri amaçlı mekânda su kullanımı; R102- Su ve plastik, Londra, London Bridge; R103- Havuz ve fiskiye, Barselona; R104- Yapay şelâle, havuz, Londra, Kew Garden.; R105- Yapılar arası boşlukta su kullanımı, Londra, Barbican).

2.4. DİNLENME AMAÇLI MEKANLARDA RENK, IŞIK VE SES KULLANIMI

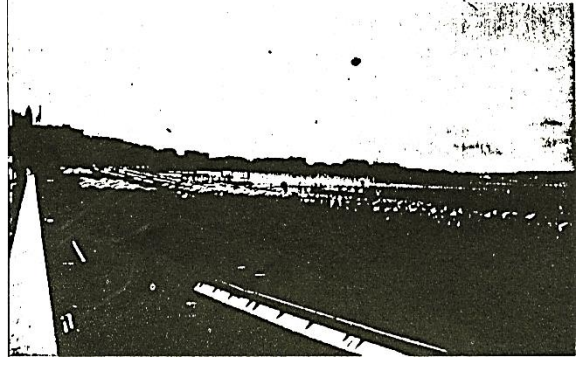
Dinlenme amaçlı mekânlarda renk ve ışık kullanımı özellikle tarihi çevrelerde büyük önem taşır. Renk, ışık, ses ve su kullanılarak gerçekleştirilen gösteriler söz konusu mekânlarda geceleri oldukça ilginç ve çekici bir atmosfer yaratır. (R106- Renk ve ışık etkisi, Rothenburg; R107- Renk ve ışık kullanımı Frankfurt, Römer; R108- Işık kullanımı, Amsterdam.; R109- Işık ve su kullanımı, Madrid; R110- Renk, ışık ve su kullanımı, Paris, Pantheon; R111- Renk ve ışık gösterisi, Heidelberg; R112- Renk ve su kullanımı, Roma, Tivoli).

SONUÇ

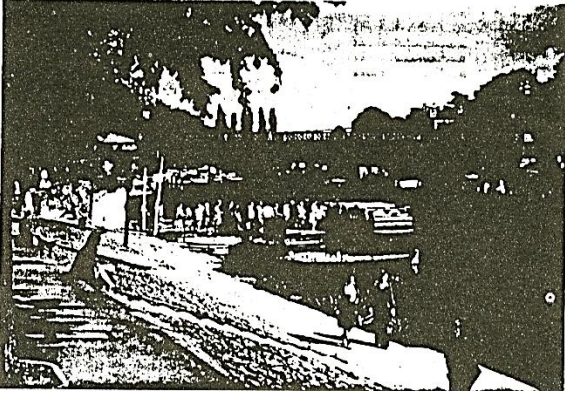
Örneklerde izlendiği gibi dinlenme amaçlı dış mekânların kullanımı ülkelere, ülkelerin sosyo-ekonomik ve kültürel yapısına göre değişiklikler gösteriyorsa da genelde iç mekan işlevleri ile de bütünleştirilerek sosyal ve kültürel etkileşimi olumlu biçimde geliştirici sanat ve kültür etkinliklerini destekleyici, serbest zaman aktivitelerini yönlendirici şekilde geliştirilmektedir.



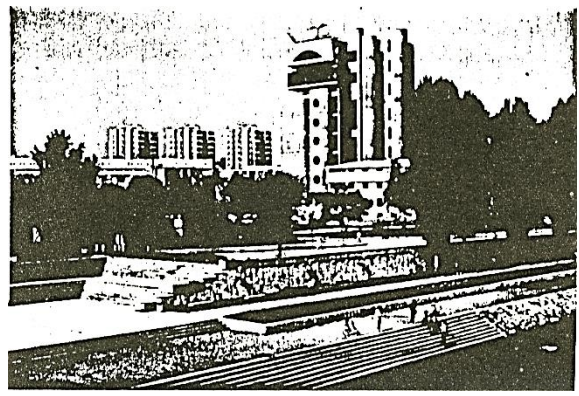
R51 - Dinlenme, eğlenme, spor amaçlı kıyı kullanımı, Cannes



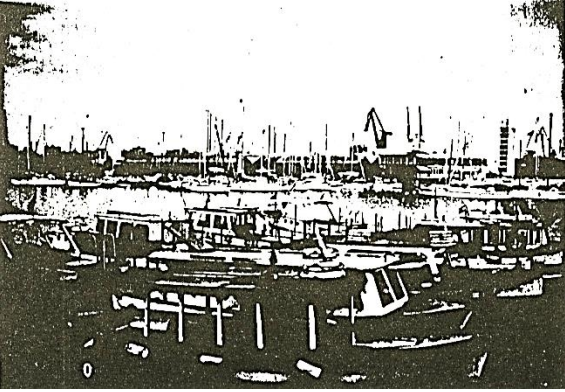
R52- Dinlenme, eğlenme, spor amaçlı kıyı kullanımı, Nice



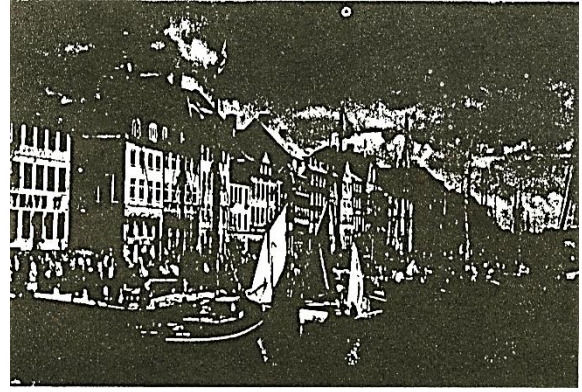
R53 - Dinlenme, gezinti amaçlı kıyı kullanımı, Chester



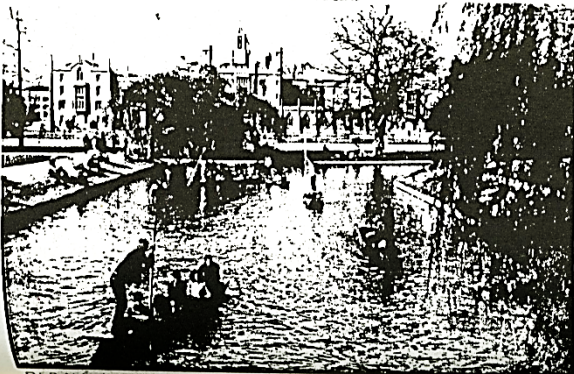
R54 - Dinlenme, gezinti amaçlı kıyı kullanımı, Üsküp



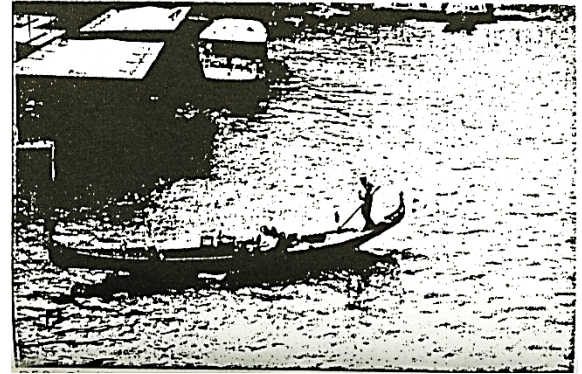
R55 - Dinlenme, eğlenme, spor amaçlı kıyı kullanımı, Barselona



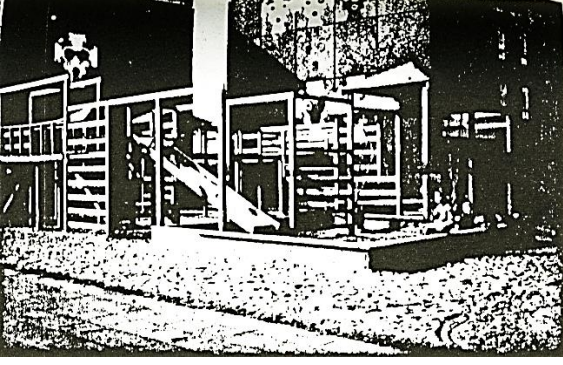
R56 - Dinlenme, spor amaçlı kıyı kullanımı, Kopenhag



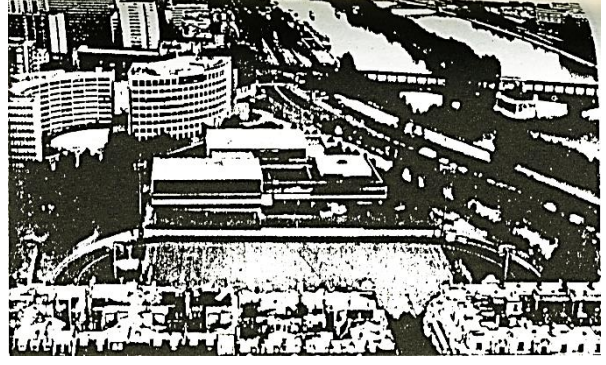
R57 – Nehirde gezinti, Cambridge



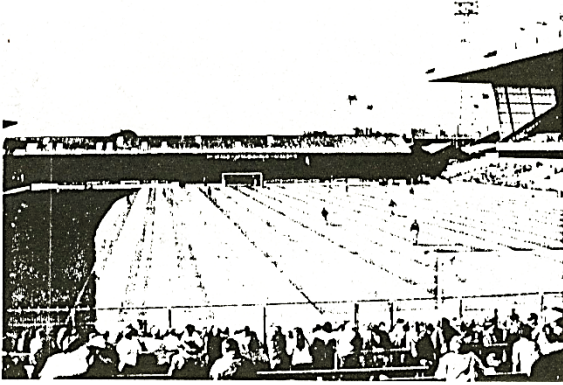
R58 – Gondolla gezinti, Venedik



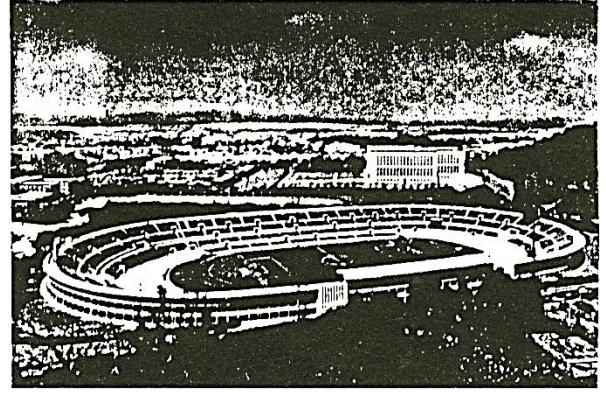
R59- Dinlenme, oyun, spor amaçlı kullanımlar, oyun bahçesi, Kopenhag



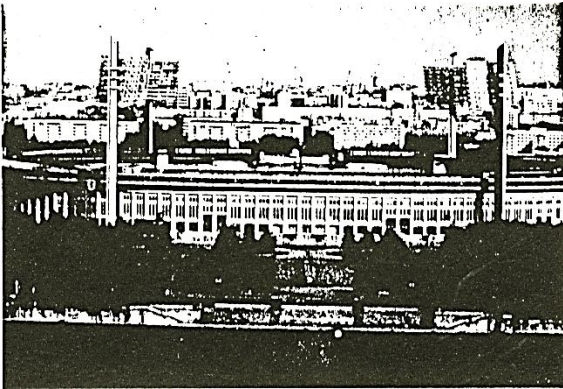
R60- Spor sahası, Paris



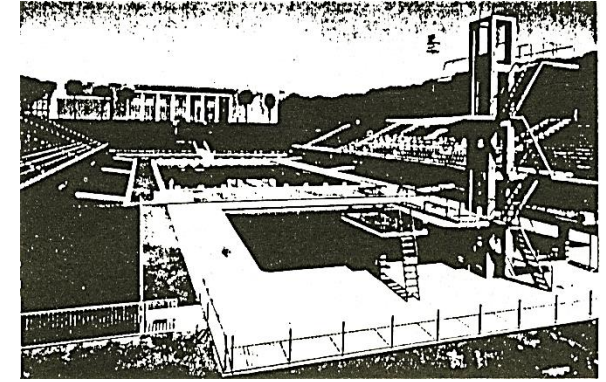
R61- Futbol sahası, Nottingham



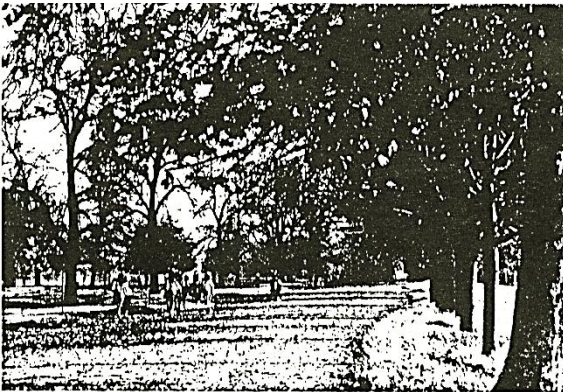
R62- Stadyum, Roma, Olimpik Stad



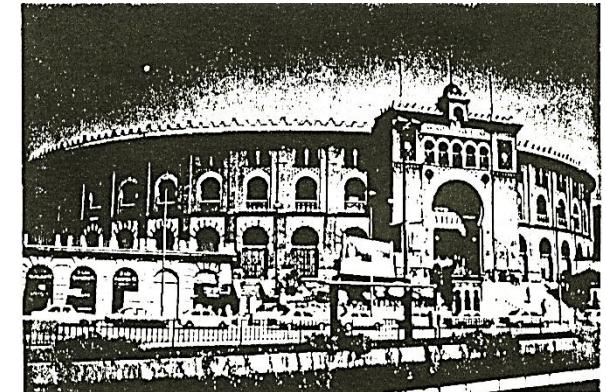
R63- Stadyum, Moskova, Lenin Stadı



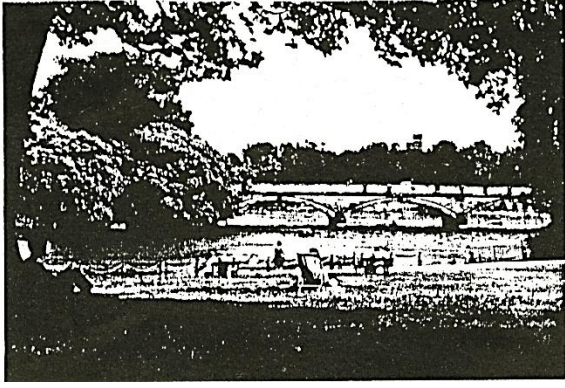
R64- Yüzme havuzu, Roma



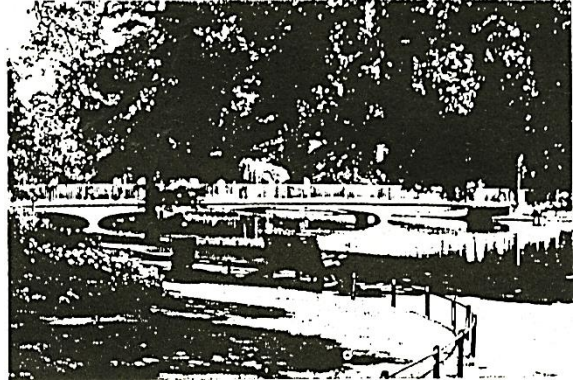
R65- Atlı spor, Londra, Hyde Park



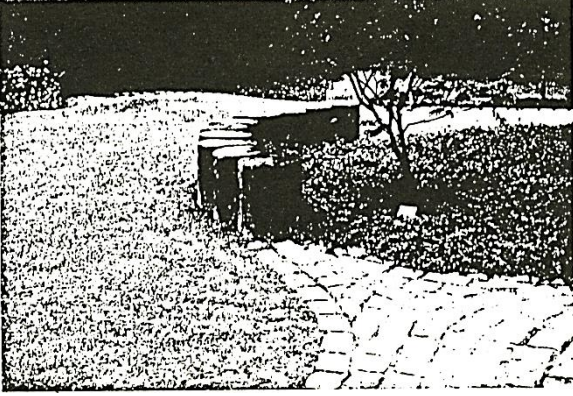
R66- Boğa Güreşi, arena, Barselona



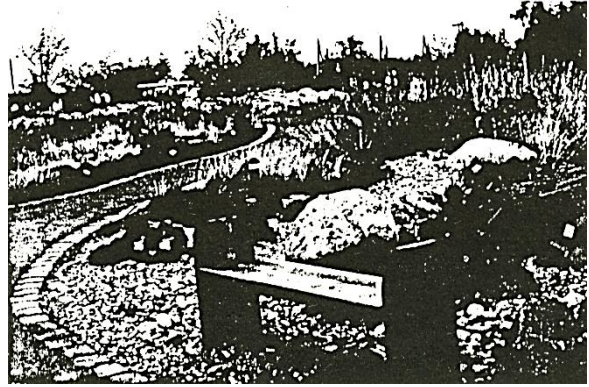
R 67- Dinlenme amaçlı mekanlarda oturma yerleri,Londra Kensington Gardens



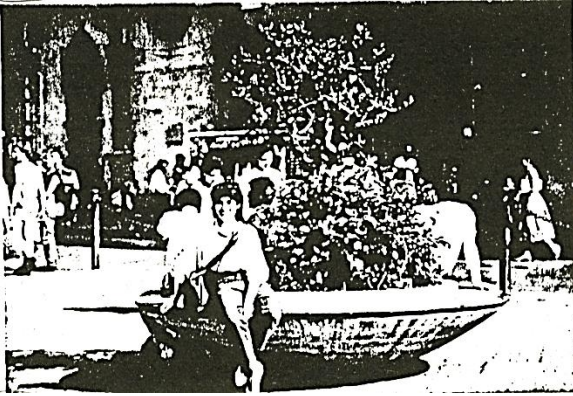
R68- Oturma yeri .Londra, St James's Park



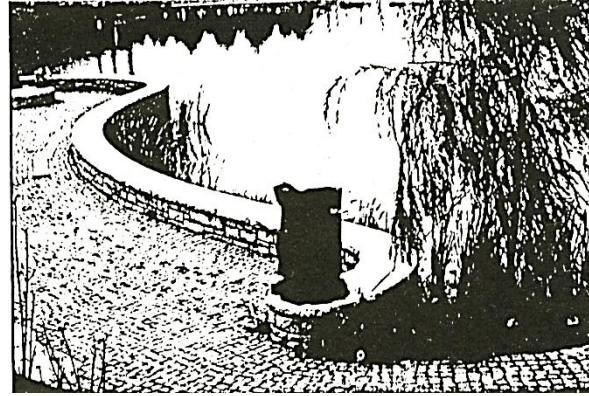
R69-Oturma yeri,Batı Berlin, Bundesgartenschau



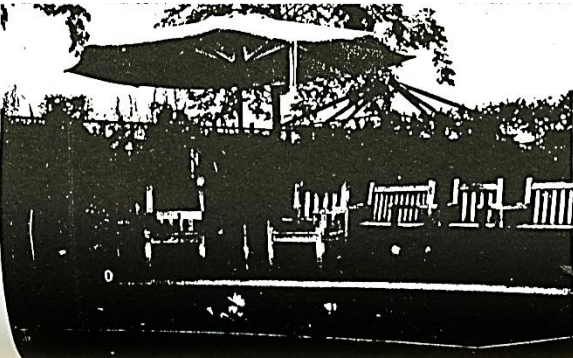
R70- Oturma yeri ,Batı Berlin, Bundesgartenschau



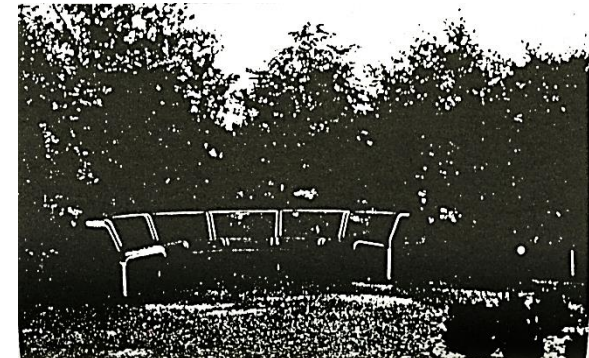
R71- Çiçeklik, Oturma yeri, Floransa



R72- Sınırlayıcı eleman, oturma yeri, Batı Berlin, Bundesgartenschau



R73- Oturma grubu, Batı Berlin, Bundesgartenschau



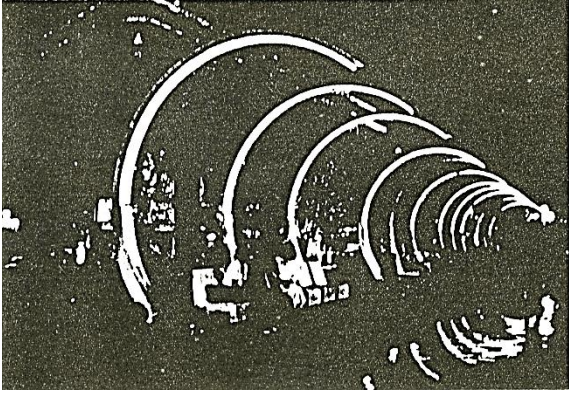
R74- Oturma grubu, Batı Berlin, Bundesgartenschau



R75- Oturma, dinlenme, Roma İspanyol Merdiveni



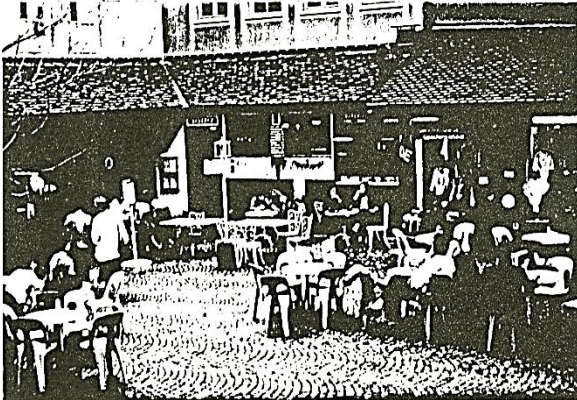
R76- Oturma, dinlenme, Capri



R77- Oturma grubu, Nice



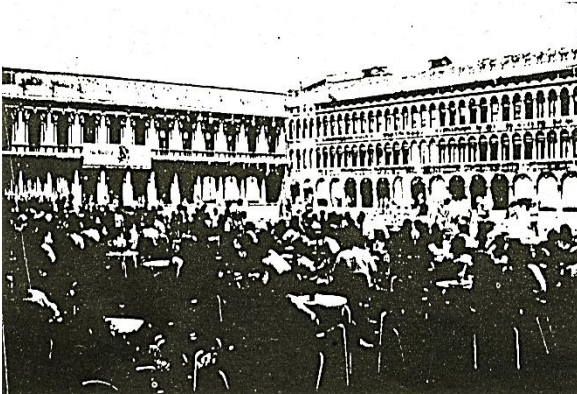
R78- Oturma grubu, Barselona, Güell Park



R79- Binalar arası boşluklarda oturma dinlenme yeri düzeni, Basel



R80- Oturma, dinlenme, çayhane düzenlenmesi, Gümölcine



R81- Meydanda Oturma Dinlenme yeri, Venedik, San Marco



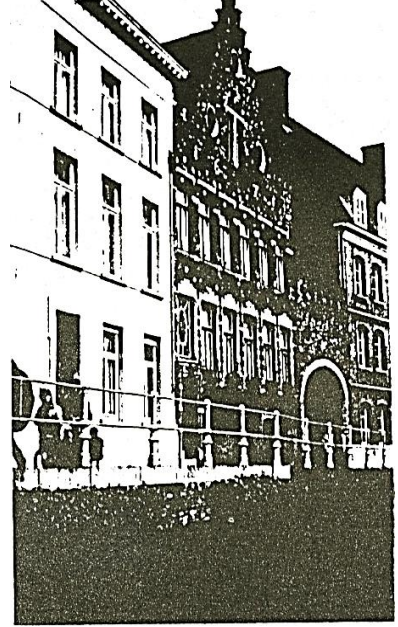
R82- Meydanda dinlenme köşesi, Frankfurt, Römer



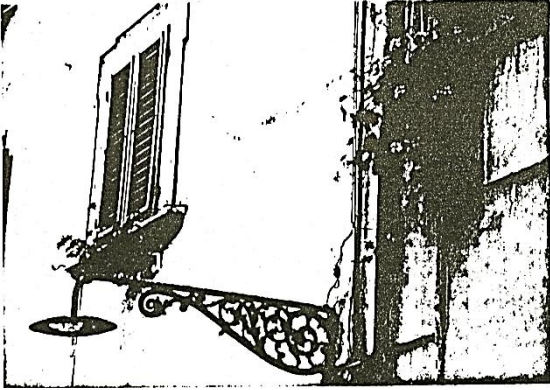
R83- Dinlenme amaçlı mekanda çiçeğin görsel etkisi, Batı Berlin



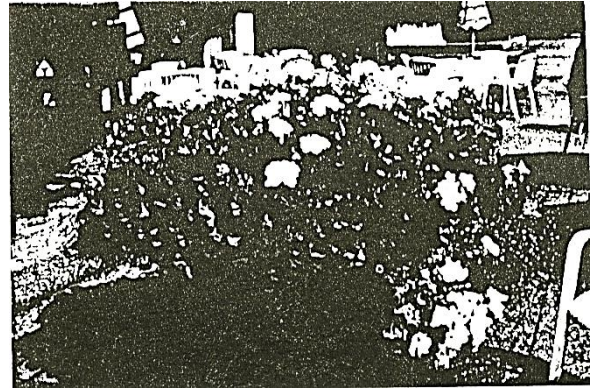
R84- Dinlenme amaçlı mekanda çiçek, Barselona



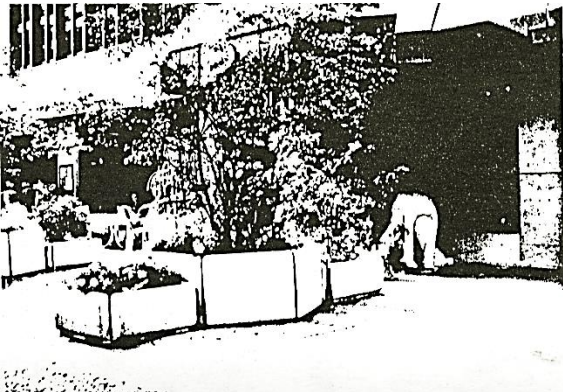
R85- Kanal boyunca çiçeklik, Bruges



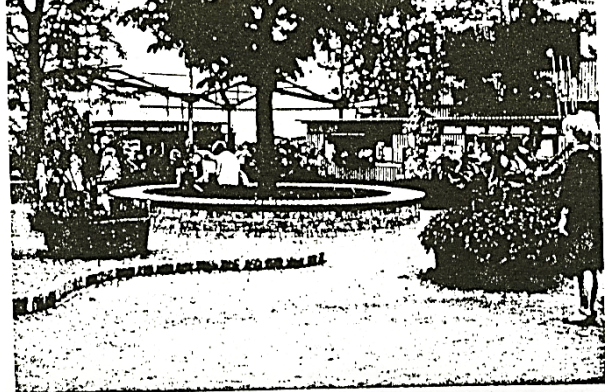
R86- Dış mekanda çiçek, Floransa



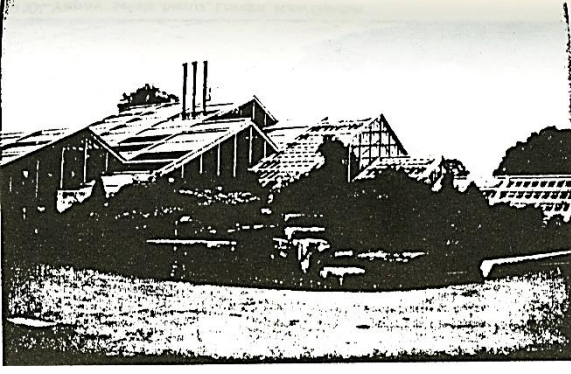
R87- Çiçeklik, Frankfurt



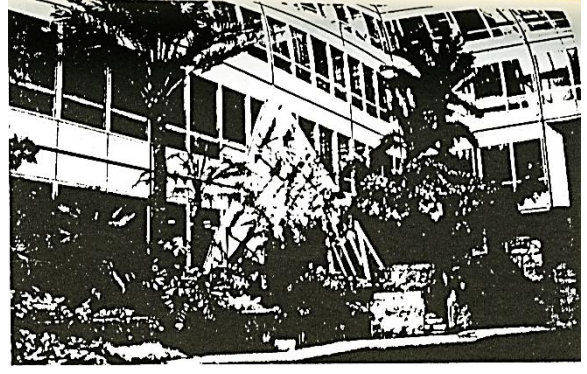
R88- Kaldırımda çiçeklik, Batı Berlin



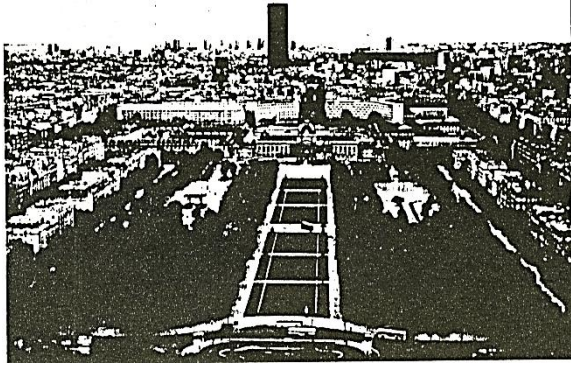
R89- Çiçeklik, Batı Berlin



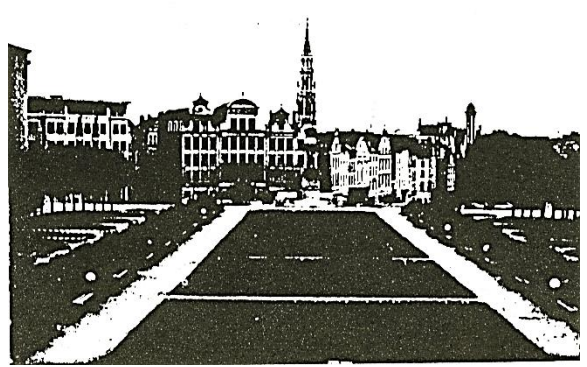
R90- Yapı çevresinde dinlenme, yeşil, Londra



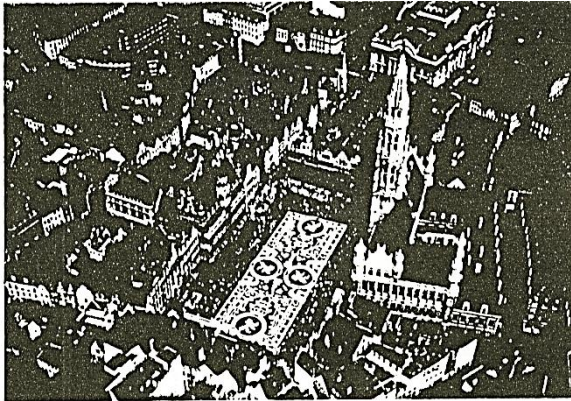
R91- Yapı çevresinde dinlenme amaçlı yeşil, Londra



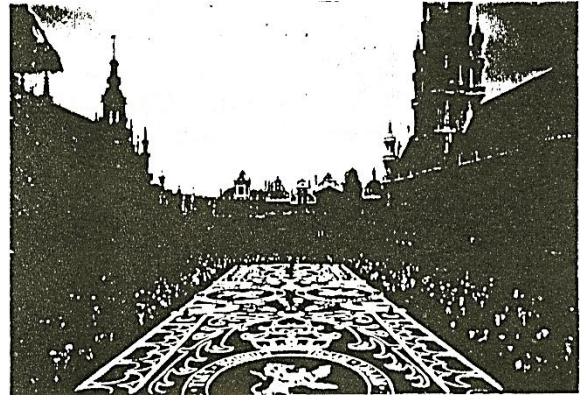
R92- Dinlenme amaçlı yeşil, park, Paris



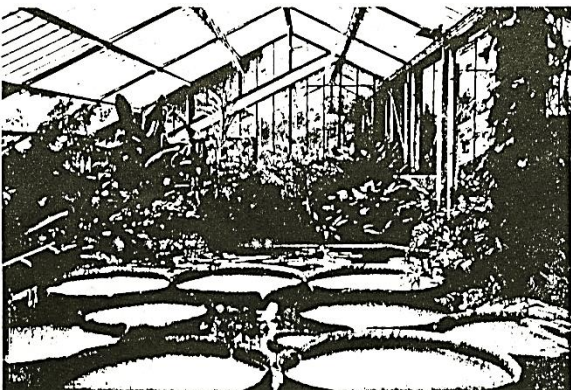
R 93-Dinlenme amaçlı yeşil .park .Brüksel



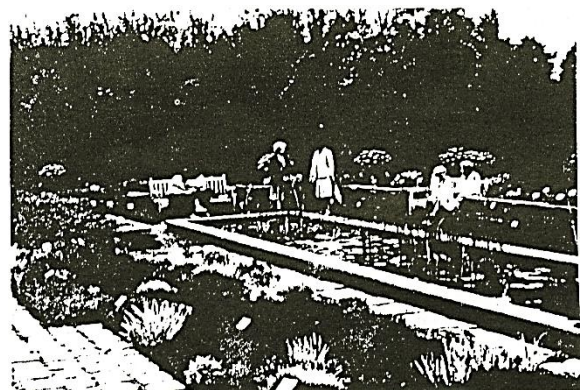
R94 - Çiçekçiler festivali .Brüksel



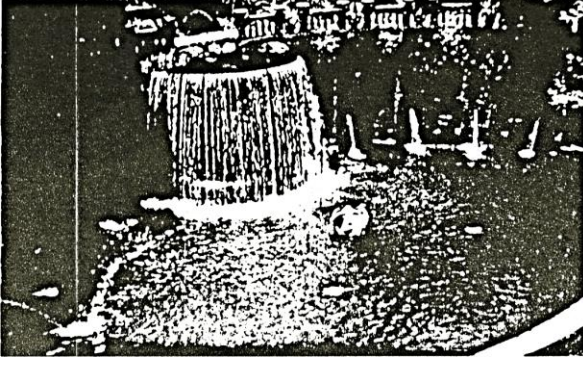
R95 - Çiçek festivalinde çiçek halı , Brüksel



R96- Özel bitkiler koleksiyonu , Londra, Kew Garden



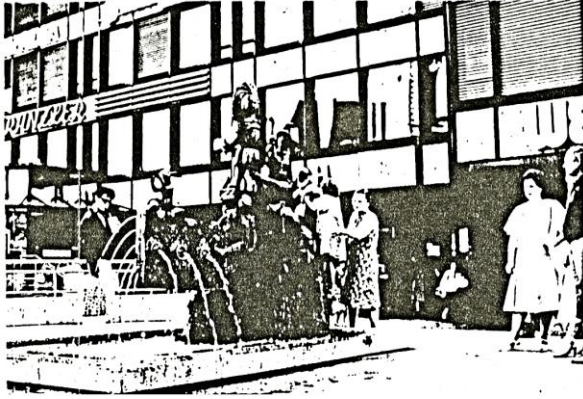
R97- Çiçek gösteri alanı,Londra,Kew Garden



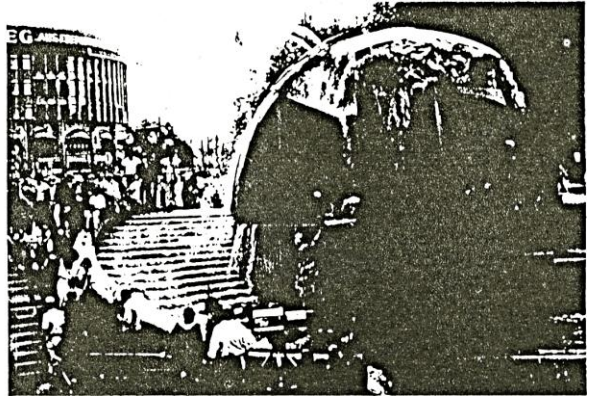
R98-Dinlenme amaçlı mekanda su kullanımı, Roma,Tivoli



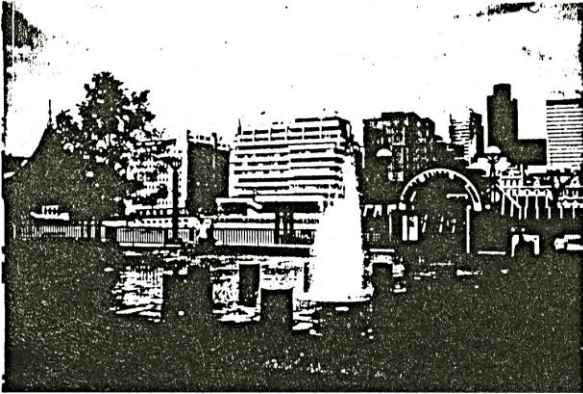
R99- Dilek çeşmesi. Roma, Trevi Çeşnesi



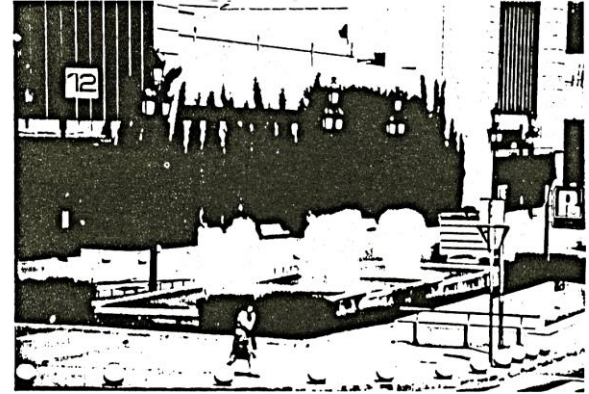
R100-Plastik havuz ve çeşme, Frankfurt



R101-Dinlenme ve gösteri amaçlı mekanda su kullanımı, Batı Berlin



R102-Dinlenme amaçlı mekanda su kullanımı, Londra, London Bridge



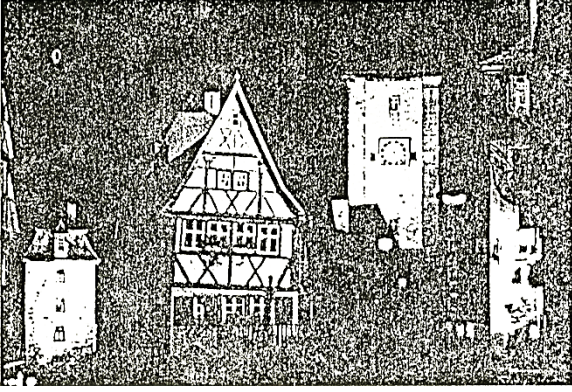
R103-Havuz ve fiskeye ,Barselona



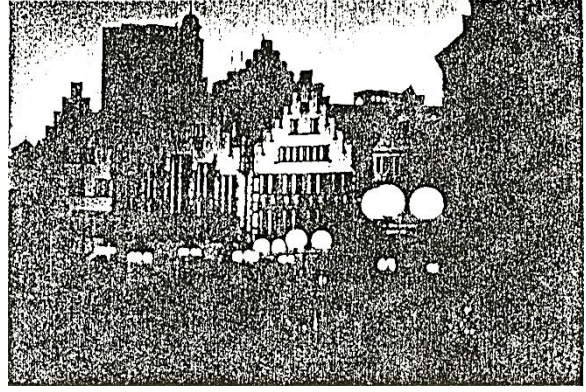
R104- Yapay şelale, havuz Londra, Kew Garden



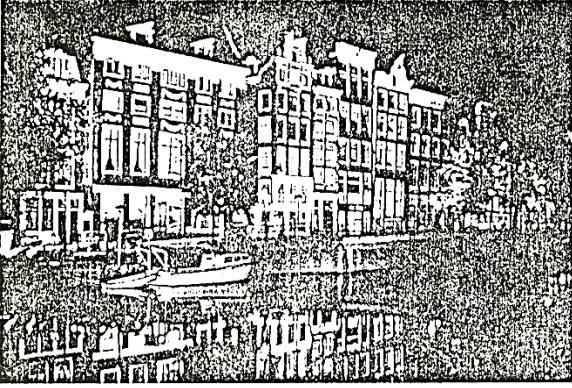
R105- Dinlenme amaçlı mekanda su kullanımı, Londra Barbican



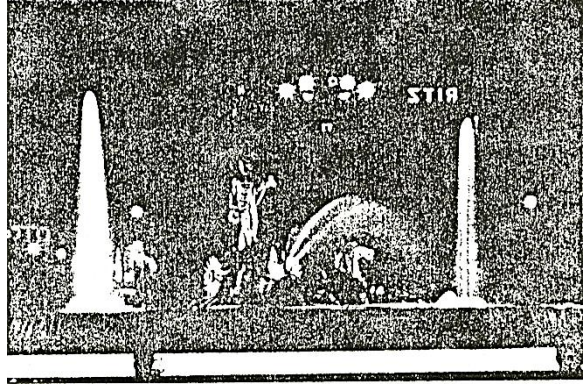
R106-Renk ve ışık etkisi .Rothenburg



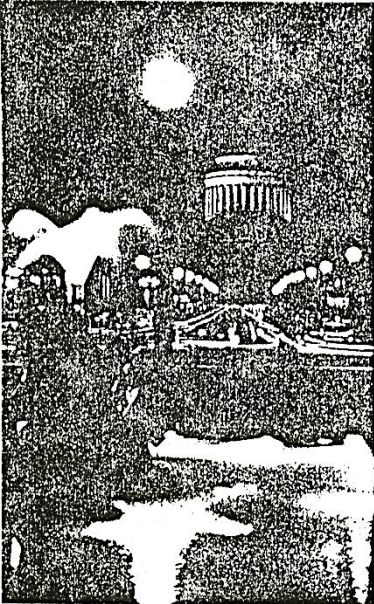
R107-Renk ve ışık kullanımı, Frankfurt,Römer



R108- Işık kullanımı, Amsterdam



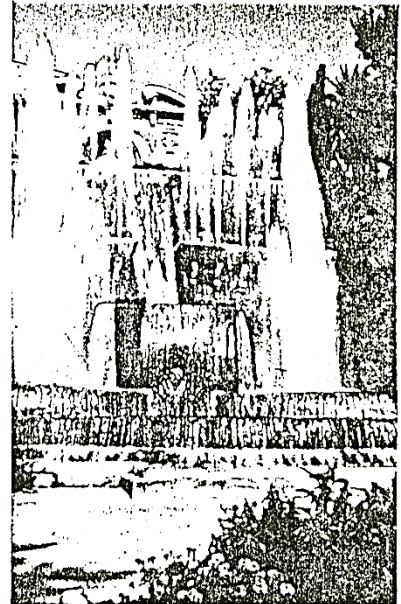
R109- Işık ve Renk kullanımı, Madrid



R110- Renk, ışık,su kullanımı, Paris, Pantheon



R111- Renk, ışık gösterisi Heidelberg



R11- Renk, ışık kullanımı, Roma, Trivoli