

## CUMHURİYET DÖNEMİNDE PLANLAMA VE MİMARİ MİRAS İLİŞKİLERİ

NURAN ZEREN GÜLERSOY

İstanbul Teknik Üniversitesi Şehir ve Bölge Planlaması Bölümü Öğretim Üyesi

### Giriş

Bu sunuşta, ülkemizde Cumhuriyet kurulduktan sonraki koruma ve planlama yaklaşımları, koruma ve planlama anlayışına koştur olarak alınan yasal kararlarla, kuramsal ve uygulama alanındaki gelişmelerle değerlendirilmeye çalışılacaktır. Türkiye Cumhuriyeti'nin ilk kuruluş yıllarında, bir yandan batılılaşma ve çağdaşlaşma eğilimi, öte yandan Yeni Türkiye Cumhuriyeti'nin temellerini Osmanlı İmparatorluğu'ndan daha eskilere taşımak arzusu, koruma anlayışını da yönlendirmiştir. Bu yeni yaklaşımla müzecilik uygulamaları geliştirilmiş, arkeolojik kazılarla elde edilen buluntulara önem verilmiştir.

### Osmanlı Geleneklerinden Kopma ve Çağdaşlaşma Çabasının Getirdiği Koruma Anlayışı: Müzelerin Geliştirilmesi

Cumhuriyet'in ilk yıllarında, yaşantıda, geleneklerde yenileşme çabası, fiziksel çevre ile birlikte sosyal ve kültürel yapının da batıdan esinlenerek modernleştirilmesi düşüncesini doğurmuş, geleneklerin, kullanışların ve yönetim şeklinin değişmesi, din ve yönetim kurumlarının da yenilenmesini gerektirmiş, pek çok tarihi yapı içlerindeki eşyalarla birlikte işlevsiz kalmıştır. Bu dönemin koruma anlayışının temeli müzecilik olmuş, Osmanlı İmparatorluğu'ndan

bağımsızlaştırılmaya çalışılan kültürel köken önceki Anadolu uygarlıklarına dayanmak istenmiş, bu amaçla çeşitli arkeolojik kazılar ve araştırmalar yapılmıştır. (Resim 1, 2)

Atatürk, ulusal kültüre ve ulusal kültür eserlerinin araştırılmasına ve korunmasına, Kurtuluş Savaşı'nın ilk günlerinden beri önem vermiş, Yeni Türk devletinin ilk Büyük Millet Meclisi Hükümeti, hükümet programında milli eski eserlerimizi bir an önce derleyerek korumayı amaçları arasında saymış, Milli Eğitim Bakanlığı'na bağlı bir "Türk Asarı Atıka Müdürlüğü" kurulmasını önermiştir. 5 Kasım 1922 tarihinde "Müzeler ve Asarı Atıka Hakkında Talimat" adı altında yayınlanan genelgeyle arkeoloji ve etnoloji ile ilgili eserlerin hızla derlenmesi, müzelerde toplanması, bilimsel değerlendirmelerinin yapılması istenmiştir. 14 Ağustos 1923 tarihinde kurulan Büyük Millet Meclisi Hükümeti programında da Hars Müdüriyeti kurularak milli eski eserlerin toplanması ve gerekli görülen yerlerde Milli Müzeler açılması öngörülmüştür. 1 Nisan 1924 tarihli bir Bakanlar Kurulu kararı ile Topkapı Sarayı Müze haline getirilmiştir.

Müzecilik şeklinde gelişen eski eser koruma anlayışına koştur olarak Atatürk, Ankara'da Türk kültürünü belgeleyen bir devlet müzesi yapılmasını emretmiş, 25 Eylül 1925 tarihinde Etnografya Müzesi'nin temeli atılmış, 1927 yılında tamamlanan müze 15 Nisan 1928'de açılmıştır. Yine 1927 yılında Evkaf-ı İslamiye Müzesi yeniden düzenlenerek



1. Atatürk Arkeoloji Müzesi'nde (© cumhuriyet.kulturturizm.gov.tr)

"Türk ve İslam Eserleri Müzesi" adını almış, İstanbul Müze-i Hümayun da "İstanbul Arkeoloji Müzeleri" adıyla yeniden örgütlenmiştir. 20 Aralık 1925 tarihinde "Tekke ve Zaviyelerle Türbelerin Kapanması Hakkında Kanun" yürürlüğe girdikten sonra, buralarda bulunan eski eserlerin kurulacak yerel müzelerde toplanması kararlaştırılmış, Konya Mevlana Dergâhı ve Türbesi, "Konya Asar-ı Atika Müzesi" olarak düzenlenmiş; Bursa, Adana, Manisa, İzmir Kayseri, Afyon, Antalya, Bergama, Edirne müzeleri geliştirilmiştir. Yerel müzelerin gelişimini desteklemek amacı ile 14 Nisan 1930 tarihli ve 1580 sayılı Belediyeler Kanunu'na belediyeleri halk müzeleri kurmakla görevlendiren bir madde konmuştur (Madde 15, fıkra 59).

### **Taşınmaz Eski Eserleri Değerlendiren Koruma Anlayışı: İşlevsiz Kalan Eski Yapıların Çeşitli Kamu Kuruluşları Arasında Paylaştırılması**

Cumhuriyeti izleyen yıllarda kurumsal yeniden yapılanma nedeni ile işlevsiz kalan kurumsal yapılar çeşitli devlet kuruluşları arasında paylaştırılmıştır. 3 Mart 1924 tarihli kanun ile saraylar Milli Emlâk'a, 3 Mart 1924 tarihli 430 sayılı Tevhid-i Tedrisat Kanunu ile Şeriye ve Evkaf Hususi Vakıfların okulları Maarif Vekâleti'ne (madde 2), 3 Eylül 1925 tarihli bir kararname ile türbelerden kıymetli olanlar Maarif Vekâleti'ne (madde 5) devredilmişlerdir. Kullanılan cami ve mescitlerle şahıs ve belediye eline geçmeyen han ve hamamlar Evkaf'ın elinde kalmış, han, hamam ve kervansaraylar arasından sahihsiz kalanlar Askeri İdare ve Toprak Ofisi gibi kuruluşlar tarafından kullanılmışlardır. Ancak bu kuruluşlar kendilerine emanet edilen tarihi ve mimari değeri olan bu yapıların korunması konusunda gerekli özeni göstermemişler, koruyarak kullanmak yerine kendi



2. Askeri Müze'de İnceleme (© cumhuriyet.kulturturizm.gov.tr)

amaçları doğrultusunda yıkarak, eklentiler yaparak, bozarak kullanmışlar, bu kültürel mirası, gelecek kuşaklara sağlam ve özgün bir şekilde aktarmak gereğini duymamışlardır.

### **Belediyelerin İmar Eylemleri ve Kamu Kuruluşlarının İlgisizliği Sonucu Yıkıma Uğrayan Taşınmaz Tarihi Eserlerin Korunmasına Yönelik Önlemlerin Alınması**

1930'lardan sonra Atatürk pek çok taşınır eski eserin müzelerde korunduğunu, ancak mimarlık değerlerinin yeterince önemsenmediğini ve değerlendirilmediğini görerek bu eserlere de eğilmek gereğini duymuş, böylece eski eser koruma anlayışı yeni bir döneme girmiştir. 1930 yılında yürürlüğe giren Belediyeler Kanunu'nun 115. maddesi ile tarihi eser sayılan yapıların korunması için belediyelere yetki verilmiştir. 1931 yılında İcra Vekilleri Heyeti kararı ile tarihi yapıların korunması konusunda çalışmalar yapmak üzere bir de komisyon kurulmuştur. Kurulan komisyon, yaptığı çalışmalarla, Cumhuriyet'in ilk yıllarından beri çeşitli kamu kuruluşlarının kullanımına verilen tarihi yapıların gereğince korunamadığını saptamış; belediyelerin imar eylemleri sonucu pek çok tarihi eserin yıkıma uğradığını ortaya koymuş, en kısa sürede önlem almak üzere bir "Abideleri Muhafaza Heyeti" kurulmasını önermiştir. Komisyonun önerisi üzerine dönemin Kültür Bakanlığı, müzelere bağlı olmak üzere bir arkeolog, iki mimar, bir fotoğrafçı, bir tasnifçi, bir yazı işleri müdüründen oluşan uzmanlar kurulu kurmuş, bu kurul 1933-1935 yılları



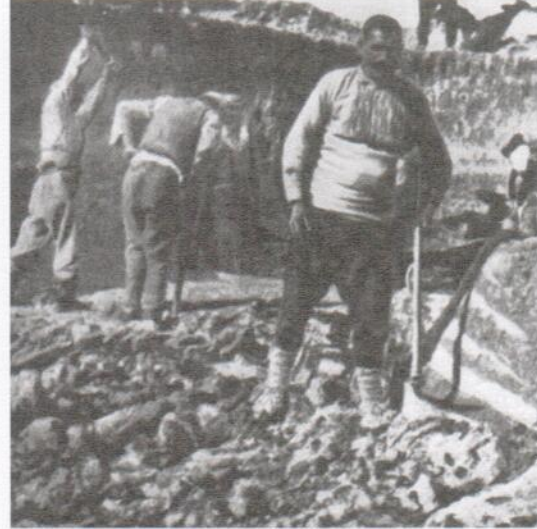
3. Roma Hamamı Türk Tarih Kurumu'nca Ankara-Çankırıkapı'da yapılan kazı (1937) (© cumhuriyet.kulturturizm.gov.tr)

arasındaki çalışmaları ile 3500 eski eseri saptamış, belgelemiş ve onarım raporlarını hazırlamıştır. 5 Haziran 1935 tarihli ve 2762 sayılı Vakıflar Kanunu ile Vakıflar yeniden düzenlenmiş ve vakıf eserlerinin daha iyi korunması sağlanmaya çalışılmıştır.

### Türk Tarihinin Kültürel Kökenlerini Arama Çalışmaları: Bilimsel Araştırmalar, Kazılar

12 Nisan 1931 tarihinde Atatürk tarafından Türk tarih ve medeniyetini bilimsel şekilde incelemek Türk tarihinin kaynaklarını araştırmakla görevlendirilen "Türk Tarih Kurumu" kurulmuştur. Kurum, yaptığı araştırmalar yanında eski eser sevgisini aşılacak ve koruma bilincini yaymak amacı ile de çalışmalar yapmıştır. (Resim 3, 4)

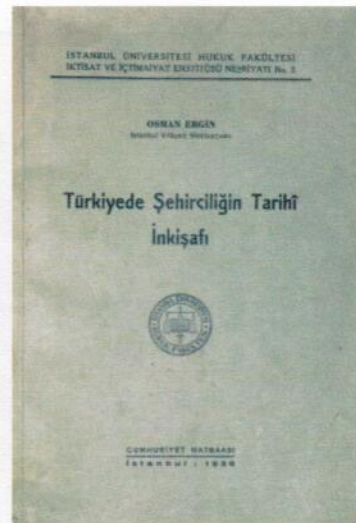
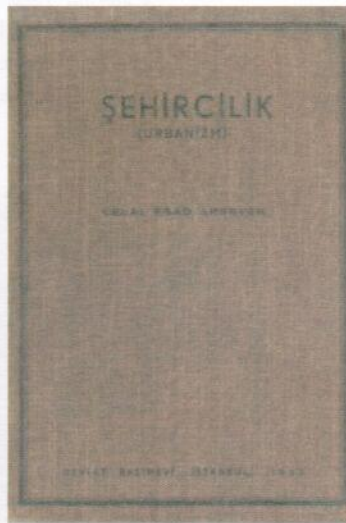
Türk Tarih Kurumu'nun kurulduğu yıllarda yeni Türk devletinin kültürel kökenlerini arama çalışmalarına 1933 de Ahlatlıbel, Ankara'da Roma Hama-



4. Türk Tarih Kurumu'nun Alpullu'da bir tümülüste yaptığı arkeolojik kazı, 1936 (© cumhuriyet.kulturturizm.gov.tr)

mı, 1935'de Alacahöyük, Alışar, Boğazköy kazıları ve bilimsel araştırmaları ile kaynak oluşturulmaya çalışılmıştır. Bu çalışmalara paralel olarak müzelerin yeniden düzenlenmesi gereği duyulmuş, 23 Haziran 1934 tarihli ve 2530 sayılı "Müzeler ve Rasathane Teşkili Hakkında Kanun"la müzeler yeniden örgütlenmiş, 24 Kasım 1934 tarihli bir Bakanlar Kurulu Kararnamesi ile Ayasofya müze haline getirilmiştir.

Aynı yıllarda tarihi ve mimari eserlerle ilgili bilgi birikimini sağlamak üzere 1932 yılında Güzel Sanatlar Akademisi'nde yapılan "Millî Mimari" seminerinde mimari eser koruma konusunda ilk bilinçli ve bilimsel yaklaşımlar ortaya konmuş, tartışmalar yapılmıştır. 1930'lu yıllarda mimarlık ve şehircilik konularında Türk ve yabancı uzmanlar yazdıkları ki-



5. 1930'lu yıllarda Mimarlık ve Şehircilik kitapları

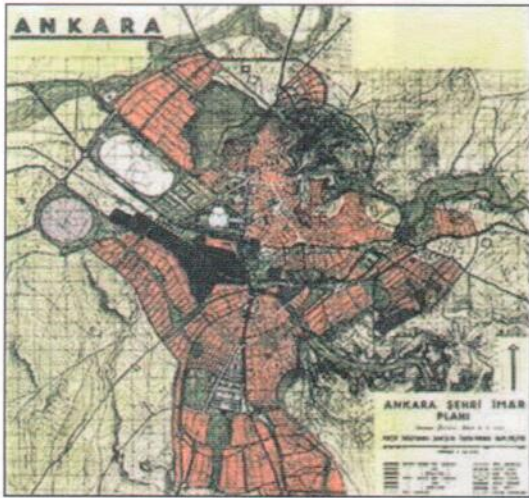
taplarda yeni mimari ile birlikte mimarlık ve şehircilik uygulamalarında mimari ve kültürel mirasın önemini vurgulamışlardır. Bu kitaplar içinde Celal Esad'ın "Yeni Mimari", Osman Ergin'in "Türkiye'de Şehirciliğin Tarihi İnkışafı", Yine Celal Esad Arseven'in "Şehircilik Kitabı" sayılabilir. (Resim 5)

Konunun bilimsel düzeyde de gelişimini sağlamak üzere, 21 Haziran 1934 tarihinde çıkarılan 2527 sayılı "Basma Yazı ve Eserleri Derleme Kanunu"na 1906 Asar-ı Atika Nizamnamesi hükümlerine uygun bilimsel araştırmalar, kazılar yapan yabancıların yurtdışında yaptıkları yayınların 6'şar nüshasını Kültür Bakanlığı'na gönderme zorunluluğu konmuştur.

### Taşınmaz Eski Eserlerin İmar Planları Yolu ile Korunması Gereğini Benimseyen Koruma Anlayışı: Koruma Konusunda Ulusal ve Uluslararası Yaklaşımlar

Anıt niteliğindeki tarihi mimari eserlerin tek başlarına korunması düşüncesinin ağırlık kazandığı yıllarda, uluslararası gelişmelerin etkisiyle söz konusu eserlerin imar planları yapımı sırasında korunmasına önem verilmiş, 10 Haziran 1933 tarihinde yürürlüğe giren "Belediye Yapı ve Yollar Kanunu"nda Milli Eğitim Bakanlığı Eski Eserler ve Müzeler Genel Müdürlüğü tarafından saptanan anıtsal nitelikli eski eserlerin her yönünde 10 metre açıklık bırakılarak korunması (madde 4, 9. fıkrası) öngörülmüştür.

Mimari eserlerin imar planları yoluyla korunması bilincinin yaygınlaşmasından sonra kent planlama ilkeleri içinde tarihsel ve doğal değerlere saygılı olmak düşüncesi de önem kazanmıştır. Türkiye'de kentsel koruma konusunda ilk anlamlı yaklaşım, 23 Temmuz 1932'de onaylanan H. Jansen'in hazırladığı



6. Ankara Jansen Planı (© ankara.spo.org.tr/ankara\_01.php)

ğı Ankara İmar Planı'nda görülmektedir. İmar planı raporunda kalenin ulusal yaşamın simgesi sayılarak korunmasının ve etraftan kolaylıkla algılanabilmesinin gereği savunulmuş, 1937 yılında kale ve çevresi ilk kez "Protokol Alanı" olarak koruma kapsamına alınmıştır. (Resim 6, 7)

Cumhuriyet'ten sonraki ilk İstanbul planlaması konusunda 1932-1933 yıllarında açılan sınırlı fikir yarışmasında da tarihi merkezin korunması konusuna yer verilmiş, yarışmacılardan Agache, meydana çıkmış ve henüz kazı yapılmamış eski eserlere sahip bölgelerin saptanmasını, çevrelerinin yeşillendirilmesini, yeni yapıların yöreye uyum sağlayacak düzen içinde yapılmasını, anıta yaklaşımların taşıt ulaşımından ayrılarak yaya dolaşımına uygun şekilde düzenlenmesini, eski ve yeni şehrin, yan yana, birbirine zarar vermeden yaşamasını, Elgöztz ise yenileşme devam ederken eski anıtların dikkatle korunmasını, ana ulaşım yollarından ayrılmasını, birbirlerine küçük gezinti yolları ile bağlanmasını önermiştir.

Henri Prost'un 1936-37 yılları arasında İstanbul için öngördüğü bir dizi yenilikten oluşan ve 1950 yılına kadar yürürlükte kalan nazım plan ve detay planlarının Tarihi Yarımada'nın mekânsal gelişmesinde ve kültürel mirasın sürdürülmesinde önemli etkileri vardır. Prost, İstanbul için yaptığı "Nazım Plan"ı 1937 yılında tamamlamış, yaptığı imar planı ve öngördüğü ilkeler 1938 yılında belediye tarafından "İstanbul ve Beyoğlu Cihetleri Nazım Planını İzah Eden Rapor" başlığı altında yayınlanmıştır. (Resim 8, 9)

Prost'un ilk büyük imar hareketi, 1938'de Eminönü Meydanı'nın genişletilmesi ve Yeni Cami'nin etrafının açılması olmuştur. Planlar doğrultusunda; Tarihi Yarımada'da:Galata Köprüsü'nün Haliç içine doğru kaydırılarak yenilenmesi ve iki ucunda düzenli alanlar yaratılması, Sarayburnu'nun depo ve yük garından arındırılarak temizlenmesi, Sultanahmet içerisindeki arkeolojik ve turistik sahaların korunup geliştirilmesi, Sarayburnu ile Küçük Ayasofya semti



7. 1930'larda Ankara Millet Meydanı İstasyon (Kartpostal)



8. Prost Planı (© İTÜ Çevre ve Şehircilik UYG-AR Merkezi Arşivi)



9. Prost Planı-Arkeolojik Alan (© İTÜ Çevre ve Şehircilik UYG-AR Merkezi Arşivi)

arasında arkeolojik bir park yapılması gibi amacıyla denizden 40 m. yükseklikten geçen bir düzlem üzerinde 9.50 m.den daha yüksek uygulamalar gerçekleştirilmiştir.

Prost planı ile getirilen Tarihi Yarımada içinde silueti korumak amacıyla denizden 40 m. yükseklikten geçen bir düzlem üzerinde 9.50 m.den daha yüksek yapılanmaya izin verilmemesi koşulu, günümüze kadar Tarihi Yarımada'nın siluetinin kısmen korunmasını sağlamıştır. Plan, mevcut yapılar içinde bu kurala uymayanların fazla katlarının yıkımını da karara bağlamış ve bu hükmü içeren İstimlak Yasası'nı yürürlüğe sokturmuştur. Plan bu kalıcı ilkelere karşın, Prost'un özellikle kentsel gelişme ve sanayi için arazi tahsisi gibi konularda önemli yanılgıları da olmuştur. Haliç kıyılarının ticaret ve yerel sanayiinin rasyonel bir şekilde oluşmasına olanak sağlayacak şekilde düzenlenmesi ve nispeten büyük sanayi için Haliç'in başlangıcına doğru olan yerlerin ayrılması, sahilin her kıyısında da ağır kamyonlar için geniş birer sanayi yolu yapılması, Yenikapı uluslararası istasyonu ve feribot iskelesini koruyan dalgakıranın Yenikapı körfezine yapılacak modern bir limanın eşya ulaşımına yeterli olacak biçimde düzenlenmesi, Kapalıçarşı'nın bütünüyle modern bir şekle sokulması, dış sınırlarının geniş yollarla çevrilmesi ve girişleri çevresinde geniş otoparklar yapılması gibi olumsuz uygulamalar da yapılmıştır.

Prost Planı'nın bazı ilkeleri daha sonra yapılan planlarda da benimsendiğinden bugün bile geçerliliğini korumaktadır. Tarihi surların önünde 500 metrelik bir yeşil alan bandı oluşturulması gibi bazı kısımları ise uygulamaya konulamamıştır.

Aynı yıllarda İstanbul'da şehrin imarı sırasında eski eser yıkımını engellemek üzere kurulan "Eski Eserleri Koruma Encümeni"nin çabaları birçok anıtsal yapının günümüze ulaşmasını sağlamıştır. 1940'lı yıllarda mevcut kentlerin yeniden düzenlenmesi amacı ile hazırlanan imar planlarında tarihi kent kesiminin mümkün olduğu kadar muhafaza edilmesi, yalnız yolların ulaşımı sağlayacak şekilde düzenlenmesi ve uygun yerlerde yeşil alanlar yaratılması, eski ve tarihi, estetik ve sanat değeri olan yapıların korunması, etraflarının açılarak, bitişik uyumsuz binaların kaldırılarak çevrelerinin düzenlenmesi gibi ilkelere yer verilmeye başlanmıştır. Ancak bu ilkelerin o yıllarda yapılan bütün imar planlarına yansıtıldığı ve uygulanabildiği söylenemez.

### 1950'lerden Sonra Hızlı Kentleşme Sonucu Yıkıma Uğrayan Taşınmaz Tarihi Eserleri Koruma Çabaları

1950'li yıllardan sonraki hızlı kentleşme, taşınmaz eski eserlerle ilgili sorunları tekrar gündeme getirmiş taşınmaz tarihi eserlerin korunmasını denetlemek ve ilgili anlaşmazlıkları çözümlmek üzere yetkili özel bir kuruluş oluşturulması gerekli görülmüştür.

2 Temmuz 1951 tarihinde yürürlüğe giren 5805 sayılı "Gayrimenkul Eski Eserler ve Anıtlar Yüksek Kurulu Teşkilî ve Vazifelerine Dair Kanun"la yurtiçinde korunması gereken mimari ve tarihsel özelliklere sahip anıtların ve diğer taşınmaz eski eserlerin korunma, bakım, onarım, restorasyon işlerinde uyulacak ilkeleri ve programları saptamak, saptadığı ilke ve programların uygulanmasının izlemek ve denetlemek, anıtlar ve taşınmaz eski eserlerle ilgili olarak kendisine sunulacak ve özel araştırmaları ile kurul üyeleri tarafından bilgi edinilecek her türlü konu ve uyuşmazlık üzerinde bilimsel görüş bildirmekle yükümlü (madde 1) "Gayrimenkul Eski Eserler ve Anıtlar Yüksek Kurulu" (GEEAYK) kurulmuştur. Kuruluş yasasına göre kurulun Ankara Üniversitesi, İstanbul Üniversitesi, İstanbul Teknik Üniversitesi ve Güzel Sanatlar Akademisi'nden, Bayındırlık Bakanlığı, İçişleri Bakanlığı, Milli Eğitim Bakanlığı ve Vakıflar Genel Müdürlüğü'nden tarih, arkeoloji, sanat tarihi, mimarlık, estetik, şehircilik dallarında ün yapmış ve eser vermiş kişiler arasından seçilecek birer üye ile seçilen bu üyeler tarafından seçilecek konu ile

ilgili dört üyeden ve Vakıflar Genel Müdürü ile Eski Eserler ve Müzeler Genel Müdüründen oluşacağı hükme bağlanmıştır (madde 2). (1973 yılında 1741 sayılı Yasa ile yeniden düzenlenmiştir.) 10 Mayıs 1952 tarihinde de kurulan kuruluş ve görevlerini, çalışma şeklini açıklayan "Gayrimenkul Eski Eserler ve Anıtlar Yüksek Kurulu Talimatnamesi" çıkarılmıştır. Talimatname 1959, 1962 ve 1974 yıllarında yeniden düzenlenmiştir. Kuruluşundan hemen sonra taşınmaz eski eserlerin korunması konusunda önemli kararlar almaya başlayan kurulun bu yıllarda aldığı önemli kararlar arasında eski eserleri yaşatmak için bunlara bir işlev verilmesi (10.8.1953, No155) eski eserlerin çökme tehlikesi olsa da yıkılmayıp onarılması (10.1.1957, No.466), Kurul tarafından korunmaları gerekli görülmeyen yapıların yıkılmadan önce rölevellerin kurula gönderilmesi (6.6.1956, No.506) camilere hoparlör ve floresan lamba konmaması (6.6.1956, No. 507), İstanbul surlarının (6.1.1957, No 607) ve İstanbul sahil sularının korunması (6.8.1957, No.707), konuları sayılabilir. 1955 yılında önemli bir gelişme olarak eski eserlerin turizmle ilişkilerini kurmak ve mevcut örgütleri yeniden düzenlemek için öneriler geliştirildiği bilinmektedir.

Mimari ve kültürel mirasın imar planları yolu ile korunması düşüncesinin benimsendiği yıllarda, 16 Temmuz 1956 tarihinde yürürlüğe giren 6785 sayılı "İmar Kanunu" umulanın tersine eski eser ve tarihi çevre koruma konusuna uygulama yönünden bir açıklık getirmemiş, ancak 25. maddesi ile yeni yapıların komşu sınırlarına, yol ve su kenarlarına kara ve demiryollarına ve eski eserlere yaklaşma sınırlarının özel nizamnamelerle belirlenmesini öngörmüştür. Daha sonra 18 Haziran 1957 tarihinde yürürlüğe giren İmar Nizamnamesi'nde yalnız 39. ve 40. maddeleriyle konuya değinilmiş, eski eserlerin bitişik olmayan cephelerinden 10 metreden az olmamak koşulu ile yapı yüksekliğine eşit uzaklık içinde yeni yapıya izin verilmeyeceği ancak GEEAYK'nın izni ile bu uzaklığın değiştirilebileceği (madde 39) iskele, rihtim, bekçi kulübesi, köprü gibi yapılar dışında imar ve yol istikamet planları hazırlanmamış yerlerde zorunlu nedenler olmadıkça arkeolojik alanlardan 30 metre uzaklık içinde özel yapı yapılamayacağı madde (40) hükme bağlanmıştır.

Taşınmaz eski eserlerin korunması konusunda önemli bir girişim de 13 Eylül 1957 tarihli ve 7044 sayılı "Aslında Vakıf olan Tarihi ve Mimari Kıymeti Haiz Eski Eserlerin Vakıflar Umum Müdürlüğüne Devrine Dair Kanun"un çıkarılmasıdır. Bu kanun ile Cumhuriyet'i izleyen yıllarda çeşitli kamu kuruluşlarına, hazine, belediye ve özel idarelere geçen ve vakıf kökenli yapıların tekrar Vakıflar Genel Müdürlüğü'ne devri sağlanmış (madde 1), korunma-

ları ile bu kuruluş görevlendirilmiştir. Daha sonraki yıllarda Vakıflar'a ait yapıların bakım ve onarımına hız verilmiştir.

1950-1960 arasındaki yıllarda kültürel miras ve kentsel gelişme en büyük çelişkisini İstanbul'da "Menderes Operasyonları" olarak bilinen uygulamalar sırasında yaşamıştır. Dönemin Başbakanı Adnan Menderes'in öncülüğünde başlayan imar hareketleri, hızlı kentleşme ve aşırı göç baskısı ile birleşerek kentin tarihi dokusunda büyük ve çok katlı konut ve büro yapılarının çevrelediği geniş yollar ve meydanlar açmak şeklinde gelişmiş, eski kent dokusu önemli ölçüde tahrip olmuştur. Menderes döneminde, denizin doldurulması ile kazanılan alanda Sirkeci'den Florya'ya kadar uzanan sahil yolunun yapılmasıyla, tarihi deniz surları kara surları haline getirilmiş, önlerine balıkçı barınakları yapılmış, Eminönü-Unkapanı yolu yapılırken de bina aralarında kalan Haliç Surları, tespiti dahi yapılmadan yok edilmiştir. Vatan ve Millet Caddeleri açılırken Tarihi Suriçi bölgesinde tarihi ve eski kent dokusunun parçasını oluşturan birçok tarihi yapı yok edilmiş, tarihi çevreye aykırı yoğun ve yüksek yapılaşmaya izin verilmiştir. Atatürk Bulvarı'na cephesi olan büyük bir alan, üzerindeki önemli bazı eserler de dahil tümüyle yıktırılmış ve üzerinde, kamulaştırmanın amacına aykırı olarak Manifaturacılar Çarşısı inşa edilmiştir.

### **1960'lardan Sonra Devletin Tarih ve Kültür Değeri Olan Eserleri Korumakla Yükümlü Tutulması, Özel Kişilerin Sahip Oldukları Taşınmaz Eski Eserler Üzerinde Kullanım Haklarının Sınırlandırılması**

1960'lı yılların koruma konusundaki en önemli olayı, devletin özel kişilerin sahip oldukları taşınmaz eski eserler üzerindeki kullanım haklarının sınırlandırılmasıdır. 28 Kasım 1960 tarihinde yürürlüğe giren 7463 sayılı "Hususi Şahıslara Ait Eski Eserlerle Tarihi Abidelerin İstimlâki Hakkındaki Kanun" ile devletin özel, gerçek ve tüzel kişilerin sahip oldukları taşınmaz eski eserler üzerindeki kullanım hakları sınırlandırılmıştır. Bu kanunla özel, gerçek ve tüzel kişiler, Milli Eğitim Bakanlığı veya Vakıflar Genel Müdürlüğü tarafından saptanacak süreler ve Gayrimenkul Eski Eserler ve Anıtlar Yüksek Kurulu'nun görüşü alınmak üzere gösterilecek esaslar (madde 1) ve hazırlanacak projelere göre eser ve abidelerini onarmak ve restore ettirmek zorunda bırakılmış, bu yükümlülüğe uymayan kişilerin ellerindeki taşınmaz eski eserin kamulaştırılabileceği, bu karara da yasal olarak karşı çıkılmayacağı hükmü getirilmiştir. (madde 5, madde 6) Ancak bu hükümler 1961 Anayasası'na aykırı olduğu için 19

Temmuz 1963 tarihli ve 304 sayılı Kanun'la değiştirilmiş, GEEAYK kararlarına karşı Danıştay'a başvuru olanağı sağlamıştır.

1960'ların koruma konusundaki ikinci olayı 1961 Anayasası'nın 50. Maddesi ile devleti tarih ve kültür değeri olan eser ve anıtları korumada yükümlü tutmasıdır. İsviçre, Avusturya, Portekiz dışında başka ülkelerin anayasasında yer almayan bu görevlendirme ülkemiz için koruma anlayışında önemli bir aşama sayılabilir.

Planlı döneme geçildiğinde, 1961 Anayasası'nda yer almasına karşın "Birinci Beş Yıllık Kalkınma Planı"nda koruma ile doğrudan ilgili bir ilke, hedef yer almamıştır. Bu yıllarda koruma konusundaki girişimler GEEAYK'nın çabaları ile sürdürülmüştür. 28 Eylül 1962 tarihinde 1889 sayılı kararla yönetmeliğine çalışma düzenine ilişkin yeni bir madde ekleyen kurulun bu dönemde aldığı kararlar arasında eski eser parselleri üzerinde yeni parselasyon ve inşaat yapılmaması (23.12.1962), eski eser camilerini yenisi yapılmak üzere yıkılmaması (11.5.1963, No.1800), eski eserlerin üzerine görünüşlerini bozan afiş ve reklâm panoları konmaması (12.6.1964, No. 2428), eski eserler yakınında kurul kararları ile yaptırılan inşaat sonradan imar planları ve yönetmeliklerle eklentiler yapılmaması (26.6.1966, No. 3234, 5.11.1966 No.3296), inşaat kazıları sırasında çıkan arkeolojik buluntuların değerlendirilmesi için önlem alınması (26.11.1967, No.3735) sayılabilir.

### **Koruma Konusunda Çağdaş Yaklaşımların Benimsenmesi, Uluslararası Gelişmelerin İzlenmesi, Tarihsel Anıt Kavramının Kuramsal Düzeyde Çevreyi de Kapsayacak Şekilde Genişletilmesi**

Taşınmaz eski eserlerin, korunması ile ilgili sorunları çözmeye ve anlaşmazlıkları gidermeye çalışan GEEAYK, bu arada uluslararası gelişmelere de ilgisiz kalmamış, 1964 yılında Venedik'de toplanan "Eski Eserlerle İlgili Uzman ve Teknisyenlerin Uluslararası II. Kongresi"nde alınan kararları içeren "Venedik Tüzüğü"nü benimsemiş (24.9.1967, No. 3674), ve böylece tarihsel anıt kavramı tek başına bir mimari eserle birlikte özellik taşıyan bir uygarlığın belirli bir gelişmenin veya tarihsel bir olayın tanıklığını yapan kırsal veya kentsel "sit"leri de kapsayacak biçimde genişletilmiştir. Venedik Tüzüğü'nün uluslararası düzeyde benimsenmesinden sonra UNESCO tarafından tarihsel anıtların korunması ve restorasyonunun dünya ölçeğinde eşgüdümünü sağlayacak uluslararası bir kuruluş olan ICOMOS (International Council on Monuments and Sites)

kurulmuş, Türkiye'de bu örgüte üye olarak kültürel varlıklara ilişkin araştırma ve dokümantasyon çalışmalarına katılmıştır.

GEEAYK'ın koruma kapsamını genişletmeye ve uluslararası gelişmelere ayak uydurmaya çalıştığı yıllarda uygulamaya konulan "İkinci Beş Yıllık Kalkınma Planı"nda (1968-1972) eski eser koruma anlayışı gene belge arşivi, müzecilik, arkeolojik alan ile sınırlı kalmış, mimari eserden bile açıklıkla söz edilmemiştir. İkinci Beş Yıllık Kalkınma Planı'nda "Kültür Faaliyetlerinde Durum" başlığında Eski Eserler ve Müzeler Genel Müdürlüğü'ne bağlı 71 müzede 1 milyona yakın kültür ve sanat eseri bulunduğu, müze kapasitesinin mevcut eserleri değerlendirmeye yetmediği, arkeolojik çalışmaların sınırlılığı, yetmiş insan gücü sıkıntısı sorun olarak gösterilmekte, uygulanacak politikalar bölümünde de zamanın neden olduğu yıkıma ve diğer olumsuz etkilere açık olan eski eserlerin daha iyi korunmasını sağlayacak yasal önlemlerin çıkarılacağı, bu eserlerin bakımı için çaba sarf edileceği ve tarihsel değeri olan eserlerin yurtdışına kaçırılmaması için gereken önlemlerin alınacağı söylenmekle yetinilmektedir.

Bu dönemde GEEAYK kararlarının çoğunluğu, kullanım hakları kısıtlanan eski eser sahiplerinin karşı çıkışlarına yanıt niteliğindedir. Alınan önemli kararlar arasında Hanlar Bölgesi'nde yapılacak imar planı düzeni ve inşaat koşulları (28.12.1969, No.5205), eski eserlere uzaklığı 10 metreden fazla olan yerlerdeki inşaat için de Anıtlar Yüksek Kurulu'nun karar vermesi (14.3.1970, No.5275), çökme durumundaki eski eserlerin yıkılmayıp korunması (10.5.1970, No.5384), özel mülkiyeteki eski eserlerin korunması için parasal yardım konusunda yasal olanak sağlanması (13.9.1970, No. 5550), eski eser köprülerin Karayolları Genel Müdürlüğü tarafından onarılması ve korunması (11.2.1970, No. 5632), belediye tarafından çıkarılacak kaçak inşaat affının eski eserlerle ilgili inşaatı kapsamaması (10.7.1971, No.5948), kaza ile ya da bilerek isteyerek yanan ve yakılan, yıkılan eski eserin bulunduğu parselin eski eser parsel olduğu, yapılacak yeni yapının aynı boyutta ve şekilde yapılması (19.7.1972, No.6555) sayılabilir. 10 Ekim 1970 tarihli 5595 no.lu bir başka GEEAYK kararı ile ilk kez İstanbul Boğaziçi sahil şeridi yalılarını tescil edilmiştir.

### **Koruma Konusunda Çağdaş Yaklaşımların Benimsenmesi ile Birlikte Yasal Çerçeveyi Düzenleme Çabaları**

Koruma konusunda çağdaş yaklaşımların benimsendiği 1970'li yıllarda ilgili yasal çerçeveyi yeni-

den düzenleme çalışmalarına başlanmış, kullanım hakları kısıtlanan eski eser sahiplerine parasal destek sağlanması yolunda çözümler aranmış, ilk kez 17 Temmuz 1972 tarihli ve 1610 sayılı "Emlak Vergisi Yasası" 30. Maddesi ile tescilli eski eserlere 1/10 oranında vergi indirimi uygulanması kabul edilmiştir. 1972 yılında 6785 sayılı "İmar Kanunu"nu değiştiren 1605 sayılı Kanun, ek madde 6 ile kentsel koruma konusuna yeterli olmasa da yeni düzenlemeler getirmiştir. Bu düzenlemeden önce bir taşınmazın eski eser olup olmadığının, eski eser koruma koşullarının saptanması yetkisi 5805 sayılı Yasa ile GEEAYK'a verilmişken, ek madde 6 ile tarihi ve mimari değeri GEEAYK tarafından saptanan taşınmaz eski eserin koruma koşullarının GEEAYK'ın da görüşü alınarak Milli Eğitim, Turizm ve Tanıtma, İmar ve İskân ve Maliye Bakanlıkları ile Vakıflar Genel Müdürlüğü tarafından belirleneceği hükme bağlanmış, daha önce yalnız Milli Eğitim Bakanlığı'na ait olan gerekli durumlarda eski eserin koruma koşullarının GEEAYK'ın da görüşü alınarak Milli Eğitim, Turizm ve Tanıtma, İmar ve İskân ve Maliye Bakanlıkları ile Vakıflar Genel Müdürlüğü tarafından belirleneceği hükme bağlanmış daha önce Milli Eğitim Bakanlığı'na ait olan gerekli durumlarda eski eserin ve yakın çevresinin kamulaştırılması veya kamulaştırma yapmaksızın parasal ve teknik yardım yapma yetkisi diğer dört kuruluşa da verilmiştir. Ek madde 6, eski eserlerin yakınında yapı yasağı getirilen alanların kamulaştırılmasında belediye sınırları içinde ve komşu belediye sınırları içinde ilgili belediyeleri belediye sınırları dışında özel idareleri, ilgili bakanlıkları, Vakıflar'ı ya da eski eseri bakmakla yükümlü kamu kuruluşlarını görevlendirmiştir. 1605 sayılı Kanun, imar kanununun korumayı da ilgilendiren 25. maddesini yeniden düzenlemiş ve "planda tersine bir açıklama bulunduğu durumlarda plandaki esaslara uyulur" cümlesi ile İmar Nizamnamesi'nin 39. maddesinin son fıkrasının GEEAYK'a tanıdığı yetkiyi bir anlamda geçersiz saymış, bu da dönemdeki uygulamalarda olumlu sonuç vermemiştir.

Türkiye'nin uluslararası gelişmelere ayak uydurmaya çalıştığı bu yıllarda koruma ile ilgili yasal çerçeveyi düzenleme çalışmalarına koşut olarak 1906 tarihli Dördüncü Asar-ı Atika Nizamnamesi yetersiz bulunarak, yerine 1710 sayılı "Eski Eserler Kanunu" hazırlanmış ve kanun, 6 Mayıs 1973 tarihinde yürürlüğe konmuştur. 1710 sayılı Eski Eserler Kanunu ile korunacak değerler konusuna yeni tanımlamalar, yeni kısıtlamalar getirilmiş, anıtsal mimari değerden sonra yapı gruplarını-külliyeye- ve doğanın veya doğa ile insanların ortaklaşa eseri olan topografik bölgeleri -sit- de koruma kapsamına almıştır. "Tarihten önceki devirlerle tarihi devirlere ait olup, bilim kültür,



din ve güzel sanatlarla ilgili bulunan, yer üstünde yeraltında veya su içindeki bütün yapıları, taşınır ve taşınmaz malları ve aynı nitelikteki her türlü belgeyi eski eser" olarak tanımlayan kanunda, tarihi mağara, höyük, kale, her türlü mimari anıt, her türlü resim, özel, dini, tarihi yapı, tarihi yol kalıntıları, kuyular, çeşme, sebil, mezarlık, külliye, sit, gibi 70 kadar taşınmaz eski eser, her türlü alet, çini, seramik kap, heykel, silah, her türlü süs eşyası mücevher, her tür belge, yazma ve tezhipli kitap, gravür, tablo gibi 55 kadar taşınır eski eser sayılmıştır.

Taşınmaz eski eserler "anıt", "külliye" ve "sit" olarak sınıflandırılmış, sit türleri de "tarihi sit", "arkeolojik sit" (ören yeri), "doğal sit" olarak belirlenmiştir (madde 1). Kanunda önemli tarihi olaylara sahne olan arkeoloji, tarih, sanat bakımından bir önemi ve özelliği bulunan, korunması ve değerlendirilmesi, gerekli her türlü taşınmaz mimari eserlere ve aynı nitelikteki heykellere "anıt", mimarileri, üniteleri ve çevrelerine katkıları bakımından korunmaları ve değerlendirilmeleri gereken tabiatın veya tabiatla insanların ortak eseri olan topografik bölgelere "sit" adı verilmiştir (madde 1). Sit de sınıflandırılarak, "önemli tarihi olayların geçtiği bu nedenle korunması gerekli görülen yerler tarihi sit", "antik bir yerleşmenin veya eski bir medeniyetin kalıntılarının bulunduğu, yeraltında bilinen veya meydana çıkarılan yerler arkeolojik sit-veya ören yeri", "korunması gerekli tabiat güzellik ve gariplikleri ile tabii ve jeolojik olayların meydana getirdiği güzel görünüşler asırlık ağaç ve koruluklar tabii sit" olarak tanımlanmış, tümünün değerlendirilerek korunması esası getirilmiş, ancak kentsel sit tanımına yer verilmemiştir. 1710 sayılı Eski Eserler Kanunu'nda da önceki Asar-ı Atika Nizamnamelerinde olduğu gibi bütün taşınır ve taşınmaz eski eserler devlet malı sayılmış (madde 3), eski eseri bulana ilgili kuruluşlara bildirme zorunluluğu konmuş (madde 4), eski eserleri bozmak ve değiştirmek, izinsiz onarmak, sondaj ve kazı yapmak, kireç ocağı, tuğla harmanı inşa etmek, yıkmak (madde 5), izinsiz kullanma şeklini değiştirmek kesinlikle yasaklanmıştır (madde 6). Kanunda korumada yetkili ve sorumlu kuruluş olarak Milli Eğitim Bakanlığı gösterilmiş (madde 7), taşınmaz eski eserlerin Milli Eğitim Bakanlığı'nca oluşturulan, içinde turizm uzmanlarının da bulunduğu saptama kurulları tarafından ayrılması ve sınıflandırılması, GEEAYK tarafından onaylandıktan sonra tapu kütüğüne kaydedilmesi ve duyurulması öngörülmüş (madde 8) koruma şeklini saptama yetkisi de GEEAYK'a verilmiştir (madde 9). Kanunda eski eserlerin bulunduğu çevrelerin imar planlarının yapımı sırasında Milli Eğitim Bakanlığının görüşünün alınması ve ilgili bakanlıkça onayı sırasında bu görüşün değerlendirilmesi

rilmesi kaydı konmuş, planı yapılmış yerlerde de gerekli görülen durumlarda Milli Eğitim Bakanlığı'na GEEAYK'ın görüşü doğrultusunda planda değişiklik önerisinde bulunma yetkisi verilmiştir (madde 13). Eser sahiplerinden bakım ve onarımı sağlamayacak durumda olanlara Milli Eğitim Bakanlığı, Turizm ve Tanıtım Bakanlığı, Vakıflar Genel Müdürlüğü, Özel İdareler, Belediyeler tarafından teknik eleman ve ödenek yardımıyla bulunabileceği belirtilmiştir (madde 15).

Eski Eserler Kanunu'nun yürürlüğe girmesinden sonra GEEAYK Teşkiline ve Vazifelerine Dair 2 Temmuz 1951 tarihli kanunun üyelerin seçimini düzenleyen 2, 3 ve 4. maddeleri, 18 Haziran 1973 tarihinde değiştirilmiş, 6 Mayıs 1974 tarihinde ise GEEAYK Yönetmeliği yeniden düzenlenmiştir. Yeni düzenlemelerle Milli Eğitim Bakanlığı Kültür Müsteşarı, Eski Eserler ve Müzeler Genel Müdürü, İmar ve İskân Bakanlığı Planlama ve İmar Genel Müdürü, Turizm ve Tanıtım Bakanlığı, Turizm Genel Müdürü ve Vakıflar Genel Müdürü kurulmuş doğal üyesi sayılmış ve kurulmuş doğal üyelerle İmar ve İskân Bakanlığı, Kültür Bakanlığı ve Vakıflar Genel Müdürlüğü'nden gönderilen 3 temsilci, üniversitelerden gönderilen adaylar arasından seçilecek 10 temsilci, doğal üyeler, Bakanlık, Vakıflar ve üniversite temsilcileri tarafından seçilecek konu ile ilgili üç üye olmak üzere toplam 21 üyeden oluşması kabul edilmiştir (madde 2). 1710 sayılı Eski Eserler Kanunu, tarihi ve doğal değerlerin korunması konusuna yeni kavramlar, yeni kısıtlamalar getirmiş, ancak imar kanunu ve yönetmelikleri ile bağlantısı kurulamamış, gerekli yönetmelik ve tüzüklerle desteklenmemiş ve koruma sorunlarına beklenen çözümü sağlayamamıştır. Bu yıllarda da korunacak mimari değerler önemli bir tarihi niteliğe veya işleme ve süslemeleri ile sanat değerine sahip anıtsal yapılarla sınırlı kalmış, koruma ile doğrudan ilgili kuruluşlara yetki ve sorumluluk verilmiş olmasına karşın aralarında gereken ve istenen eşgüdüm sağlanamadığından yetki kargaşası doğmuştur.

1973-1977 yılları arasında uygulanan "Üçüncü Beş Yıllık Kalkınma Planı"nda eski eser koruma anlayışının temeli yine arşivcilik ve müzecilik olmuş, mimari değerlerin ve kültürel kalıntıların değerlendirilmesi yolundaki öneriler yetersiz kalmıştır. Üçüncü Beş Yıllık Kalkınma Planı'nın "Eğitim ve Kültür Bölümü"nde "Uzun Dönemli Gelişme Yönü" başlığı altında tarihi ve kültürel kalıntı ve eserlerin araştırılması, korunması ve tanıtılmasında önemli yeri olan müzelerin durumu açıklanmış, devlet arşivlerinin yeniden düzenlenmesi ve geliştirilmesi gereği üzerinde durulmuştur. "İlkeler ve Tedbirler" başlığı altında ise tarihi anıtlar; sanat eserleri, hara-

beler ve diğer kültürel kalıntıların koruma ve geliştirme yolları tetkik edilerek bunların yok olmasının, tahribatının ve yurtdışına kaçırılmasının önleneceği belirtilmiştir.

GEEAYK'ın bu dönemdeki çalışmalarının ağırlığı İstanbul ve İstanbul Boğazı'nın korunması olmuştur. Kurulun bu dönemde aldığı kararlar arasında eski eser onarımlarında kullanılan birim fiyatların günün koşullarına uydurulması (13.1.1973, No.6819), saptama ve belgeleme yapıncaya kadar İstanbul'da bahçe içinde köşk ve konaklara yıkım izni verilmeden önce kurula sorulması (12.1.1974, No.7641), fişlenen eski eserlerin 1710 sayılı Kanun'a göre tapuya kaydedilmesi (12.1.1974, No.7679), İstanbul'da Boğaziçi'nde bulunan tarihsel yalı, köşk ve konaklarla doğal sit özelliği gösteren koru ve mesire yerlerinin korunmasını sağlayacak finansman kanunu hazırlanması (8.2.1974, No.7674), eski eserlerin vergi, harç ve rüsumdan ayrıcalığı tutulması (18.10.1975, No.8866), eski eserlerin üzerine afiş ve yazı yazılmaması (11.9.1976, No.9363), 1930'dan önce yapılan tüm sivil mimarlık örneklerinin -ecekondü, baraka, hariç- resmi, dini askeri yapıların yıkılmadan önce kurulun görüşünün alınması (10.6.1977, No.9872), eski eserler üzerinde yapılacak yapısal müdahalelerde 1, 2 ve 3. Grup yapıların ayırım ilkelerinin belirlenmesi (14.1.1978, No.10200), sit alanı ve tek eser korunmasında yıkılmak veya değiştirilmek istenen yapılar için rölöve ve fotoğraf istenmesi (25.3.1978, No.10290), Yerel Yönetim Bakanlığı'ndan koruma bölgesi olan kentlerde bütçe önceliği istenmesi (9.6.1978, No.10374), savurganlığı önlemek amacıyla kamu kuruluşlarına ait yapılara yıkıma gitmeden onarım ve uygun değişimle ekonomik kullanım getirilmesi (25.9.1978, No.A1012) sayılabilir.

GEEAYK 13 Şubat 1976 tarih ve 8891 sayılı kararı ile özellikle yerleşik alanların korunması konusunda tartışmalara yol açan kentsel sit ifadesinin yasada belirtilen sit tanımı içinde yorumlanmasını kabul etmiş ve kentsel siti, "yaşanılan kentlerin belli bir devirde belli bir kesiminde homojen olarak sosyal, ekonomik, kültürel durumu yansıtan özellikler veya tarihi, bilimsel, artistik, arkeolojik, etnografik, edebi, efsanevi önemi bakımından korunmaları ve değerlendirilmeleri gereken yerler" olarak tanımlanmıştır. Kültür Bakanlığı Eski Eserler ve Müzeler Genel Müdürlüğü'nün 26 Ocak 1977 gün ve 196 sayılı genelgesiyle 1710 sayılı Eski Eserler Kanunu'nun 8. maddesine göre yapılan saptama, belgeleme ve tescil işlemlerinin yurt düzeyinde yaygınlaştırılması ve hızlandırılması istenmiştir.

Üçüncü Beş Yıllık Kalkınma Planı'nda koruma konusuna yeterince değinilmemesine karşın, bu yıllarda Türkiye'nin Avrupa Konseyi üyesi olması

nedeni ile uluslararası girişimlerde bulunulduğu, 1973'den sonra eski eser koruma anlayışının GEEAYK üyelerinin ve akademik kuruluşların çabaları ile çağdaş niteliğe ulaştırılmaya çalışıldığı gözlenmektedir. 8 Şubat 1973 tarihinde uluslararası çalışmalara katılmak üzere 9 bakanlık ve 5 ilgili kuruluşun temsilcilerinin oluşturduğu, Avrupa Konseyi Milli Komitesi kurulmuş, komite ülkenin mimari mirasına ilgi çekmek, tarihi ve estetik değer taşıyan mimari ve tarihi anıtları saptamak ve bunları korumak için gerekli önlemleri almak, korunan eserlere uygun işlemler sağlamak ve bu çalışmalar için bütçeye gerekli ödenekleri koydurmakla görevlendirilmiştir. Komite çalışmaları ile ülkenin değişik sosyal, kültürel, tarihi ve ekonomik özelliklere sahip bölgelerinde koruma projelerinin hazırlanması amaçlanmıştır. "1975 Avrupa Mimari Miras Yılı" kampanyasının önemli bölümünü oluşturan pilot projelere Antalya, İstanbul, Göreme projeleri de katılmış, bu projeler uluslararası koruma kapsamına alınmıştır. Ülke içinde de ilgili kuruluşlarca kampanyaya katkı olmak üzere çeşitli etkinlikler, sergiler, toplantılar düzenlenmiştir.

4-7 Temmuz tarihlerinde Zürih'te "Geçmişimiz için Bir Gelecek" kampanyası ile başlatılan "Avrupa Mimari Miras Yılı" çalışmalarına katılan Türkiye, 21-25 Ekim 1975 tarihinde Amsterdam Toplantısı sonucunda benimsenen Avrupa Mimari Miras Yılı Sözleşmesi ve "Amsterdam Deklarasyonu"nu da imzalamıştır. Amsterdam Deklarasyonu'nda Avrupa mimari mirasının tüm Avrupa ülkelerinin ortak malı olduğu ve ortak korunma önlemlerinin alınması gerektiği vurgulanmış, mimari mirasın tek tek binalardan ve onların çevrelerinden oluşmadığı, tarihsel değeri olan köy ve kentleri de kapsadığı hatırlatılarak kültürel değerleri yanında orada yaşayan insanlara ortak tarih ve ortak hedef bilinci aşıladığına dikkat çekilmiştir. Zürih toplantısından sonra Avrupa Konseyi 17 üye Avrupa ülkesinden 50 projeyi kapsayan "Avrupa Pilot Projeler Programı" adlı bir çalışma dizisi ile tarihi dokuların korunup geliştirilmesinde kuramsal çalışmalarla birlikte somut örnekler göstermeyi ve bu örnekler üzerinde tartışmayı kararlaştırmıştır. Bu program kapsamında yapılan, toplantılarda alınan ilke ve tavsiye kararları, Türkiye'de koruma anlayışını önemli ölçüde yönlendirmiştir.

### **Koruma-Değerlendirme-Geliştirme, Bütünleşmiş Koruma Anlayışının Benimsenmesi**

1979-1983 yılları arasında uygulanan "Dördüncü Beş Yıllık Kalkınma Planı"nda, kültürel mirasın korunması ilkelerine önceki kalkınma planlarına göre uluslararası girişimlerin de etkisiyle daha çok

önem verilmiştir. Dördüncü Beş Yıllık Kalkınma Planı'nda "Koruma ve Belediyeler" başlığı altındaki politikalarda, "Planın Yöneldiği Toplumsal Amaçlar" başlığında korumanın planlama ile bağlantısı kurulmaya çalışılmıştır. Dördüncü Beş Yıllık Kalkınma Planı'nda, kentsel alanlarda doğal ve tarihi çevrenin sürekli olarak yıkıntıya uğradığı, yeşil alanların geliştirilemediği, tarihi anıtların sanat yapılarının, ören yerlerinin yıkılmasının, yok edilmesinin ve yurt dışına kaçırılmasının önlenmesi gereği ve koruma geliştirmeye ilişkin girişimlerin yetersiz kaldığı ortaya konmuş, bunlara temel neden olarak da ilgili kuruluşların eşgüdüm halinde çalışmaması gösterilmiştir.

Planda ekonomik ve toplumsal hedefler, politikalar belirlenirken, "Çalışma ve Yaşam Düzeyinde Politikalar" içinde yer alan "Kültür Politikası"nda ülkemizin temel ve öncelikli bir kültür sorunu olan tarihsel kültür kalıtının korunması, geliştirilmesi ve değerlendirilmesi için bu eserlere ekonomik ve toplumsal yararlılık ilkesinden ayrılmadan, çağdaş yaşam içerisinde işlevsellik kazandırılması, kültürel erozyonun önlenmesi ve bunları gerçekleştirmek üzere gerekli yasal, örgütsel ve parasal önlemlerin alınması yolunda etkin çalışmalar yapılması öngörülmüş, eski eser kaçakçılığının önüne geçilmesi için gerekli önlemlerin alınması ve toplumsal yaşamı tüm yanları ile yansıtacak bir ulusal müzenin oluşturulması ilke olarak kabul edilmiştir. Dördüncü Beş Yıllık Kalkınma Planı'nın "Temel Politikalar" bölümünde de "Kentleşme ve Belediyeler" başlığı altındaki temel politikalarda diğer kentleşme politikalarının yanında doğal ve tarihsel çevrenin korunması, iç ve dış turizme yönelik olarak değerlendirilmesi politikasına da yer verilmiş, "Kentleşme Temel Politikaları"nda yerleşme merkezlerinin düzenlenmesinde ve sanayileşmenin mekâna yansımada doğal ve tarihi çevrenin korunması konusu vurgulanmış, çevre sorunları konusunda da, çevre sorunlarına ilişkin temel politikalarda tarihi çevrenin ve önemli savaş alanlarının, kırsal ve kentsel dinlence bölgelerinin saptanması, korunması ve ulusal tarihi parklar çerçevesinde iç ve dış turizme yönelik olarak değerlendirilmesi çalışmalarına hız verilmesi düşüncesi önem kazanmıştır.

Bu dönemde doğal ve kültürel değerlerin ele alınmasında Dördüncü Beş Yıllık Kalkınma Planı'nın ışığı altında Kültür Bakanlığı'nca saptanan ilkeler arasında, salt koruma yerine koruma, değerlendirme ve geliştirme ya da bütünleşmiş koruma, işlev vererek yaşatma ilkesi, bütünleşmiş koruma uygulamasının toplumun sosyal, ekonomik ve kültürel gereksinimlerini de karşılayacak, yaşam koşullarını sağlıklılaştıracak biçimde yürütülmesinin sağlanması

ilkesi, koruma-değerlendirme-geliştirme konusunun diğer sektör-özellikle turizm- kullanımları ile uyumlu bir şekilde ele alınması ilkesi, ilgili uzmanların yeterli ve nitelikli bir seviyede yetiştirilmesi ilkesi ağırlık kazanmıştır. Dördüncü Beş Yıllık Kalkınma Planı'nın belirlediği ilkeler çerçevesinde Kültür Bakanlığı ilgili bakanlıklarla yaptığı ortak çalışmalarla 1710 sayılı Eski Eserler Kanunu ile İmar Kanunu ve yönetmelikleri arasında bağlantı kurma, koruma uygulamasını imar planlama süreci içine oturtma çabalarını yoğunlaştırmıştır. Bu çalışmalar arasında "Taşınmaz Eski Eserlerin Onarılması, Kullanılması ve İmar Hukukuna Yaklaşımlarının Şekil ve Şartlarını Gösterir Yönetmelik Önerisi", "Tespit ve Envanteri Yapılmış Sit Alanları İçinde Plan Kararlarının Tespiti", İmar Planlarının Tanzimi ile İlgili Teknik Şartlaşmada Eklenmesi ve Değiştirilmesi Düşünülen Teklifler" sayılabilir. Aynı dönemde sahipleri tarafından onarılamayan tescilli eski eserlerin koruma ve bakımlarının sağlanması konusunda parasal ve teknik yardım sağlama çabaları da başlatılmıştır. Kültür Bakanlığı 30 Mart 1979 tarihli "Özel Ve Tüzel Kişi Mülkiyetinde Bulunan Taşınmaz Eski Eserlerin Onarımı İçin Yapılacak Aynı Parasal Yardım ve Teknik Yardım Yönetmeliği"ni hazırlamış, Turizm ve Tanıtma Bakanlığı da eski eserlerin turizm amaçlı kullanımına yönelik yatırımlara verilecek kredi koşullarını belirlemiştir.

1982 yılında yürürlüğe giren yeni anayasamızda da kültür ve doğa varlıklarının korunması konusuna önem verilmiş, yeni anayasa, 63. maddesi ile "Devlet, tarih, kültür ve tabiat varlıklarının ve değerlerinin korunmasını sağlar ve bu amaçla teşvik edici tedbirleri alır" hükmünü getirmiştir. 1 Ocak 1982 tarihinde koruma organizasyonunda önemli bir değişim olmuş, korumadan doğrudan sorumlu kuruluş Kültür Bakanlığı'nın 4-901 sayılı ve 25 Kasım 1981 tarihli kararla kaldırılması sonucu, Bakanlığın koruma ile ilgili birimleri yeniden düzenlenerek Kültür İşleri Müsteşarlığı bünyesinde Kültür ve Turizm Bakanlığı'na devredilmiştir.

### **Koruma Konusunda Uluslararası Girişimlerin Sürdürülmesi**

1975 Mimari Miras Yılı'nın ardından uluslararası kuruluşlar Türkiye'nin mimari mirasının korunması çalışmalarını destekleyici girişimlerde bulunma çabalarını sürdürmüşlerdir. 19 Temmuz 1979'da UNESCO ile T.C. Dışişleri Bakanlığı arasında imzalanan protokol ile İstanbul'daki tarihi sit alanlarının korunması projesinin desteklenmesi kararı alınmış, 1980'de Belgrad'da yapılan UNESCO Genel

Kurulu'nda, İstanbul'da Süleymaniye Camii ve Çevresi, Topkapı ve Yıldız Sarayları, Kara Surları, Zeyrek ve Bozdoğan Kemeri, Haliç Yöresi, Göreme'de Açık Hava Müzesi, Çavuşun Kilisesi ve çevresindeki mağaralar, Zelve Vadisi'nin korunması konusunda uluslararası kampanya açılması kararlaştırılmış, Göreme Yapısal Sağlama Projesi 6 Ekim 1981'de Türk Hükümeti adına Dışişleri Bakanlığı tarafından, 28 Mayıs 1982'de Birleşmiş Milletler Kalkınma Programı tarafından imzalanmıştır. 10 Mayıs 1983'de UNESCO Genel Sekreteri Amadou M'Bow İstanbul'da İstanbul ve Göreme'nin korunması kampanyasını resmen başlatmıştır.

Avrupa Konseyi, 1975 Mimari Miras Yılı etkinliklerinin olumlu sonuçlarını dikkate alarak 1980-1981 yıllarında da "Kentsel Yenileşme" kampanyası açmıştır. Kampanya ile ilgili kentsel miras ve kent planlama konusundaki gelişmelerin değerlendirilmesi amaçlanmış, 1982 yılında Berlin'de yapılan kampanyanın kapanış konferansında kentlerin gelişmesinde ve yönetiminde insanın yeri, restorasyonun gerekliliği ve eski merkezlerin rehabilitasyonu konuları tartışılmış, tarihi kentsel çevrenin düzenlenmesinde yerel yönetimlerin daha teknik ve parasal yardım sağlamaları, daha çok zaman ayırmaları ve büyük halk kitlelerinin katılımı ile toplumsal bütünleşmeyi sağlayıcı önlemler alınması istenmiştir. Avrupa Konseyi üye ülkeleri 1980-1981 yılları arasında yapılan çalışmalarla alınan ilke kararları doğrultusunda tarihi dokunun korunmasında ortak kent planlama politikaları geliştirmiş, 1981-1986 yılları arasında uygulanacak Orta Vadeli Çalışma Planını belirlemiştir.

Dördüncü Beş Yıllık Kalkınma Planı'nın yürürlükte olduğu yıllarda koruma sorunlarına çözümler aranırken imar planları ile tanınan yükseklik ve yoğunluk artışlarının sağladığı ekonomik yararın, korunması gereken kentsel alanların yıkımına neden olduğunu kabul eden GEEAYK tarihi değeri olan kentlerde tek tek mimari eserlerle birlikte kentsel sit alanlarını da saptamaya ve bu bölgelerdeki korumaya ters imar planı hükümlerini geçersiz saymaya başlamıştır. GEEAYK imar planı bulunan veya yapılmakta olan yaklaşık 25-30 kentle sit koruma kararları almış ve imar planı uygulamasını durdurmuştur. Plan uygulaması durdurulan yerlerde "Koruma Amaçlı İmar Planı" yapıncaya kadar yapılanma isteklerinin nasıl karşılanacağını bilmeyen belediyeler, mal sahipleri ile karşı karşıya kalmış ve hoşnutsuzluk yaratan bu durum amaca ters olumsuz uygulamalara neden olmuştur. Ortaya çıkan sorunlara çözüm bulmaya çalışan GEEAYK planlarını yürürlükten kaldırdığı kentsel sit alanlarında koruma planı yapıncaya kadar yaşantıyı sürdürmek üzere "Geçiş Dönemi

Yapılanma Koşulları" adı altında bir tür geçici yönetmelik hazırlamaya başlamıştır. Bu uygulamaya göre sit alanı içinde ruhsat almak için geçiş dönemi yapılanma koşullarına göre hazırlanan projeler Kültür Bakanlığı'nın ilgili kurullarının izni ile belediye denetiminde uygulamaya konmuştur. Bu uygulama sonucunda başvurularla başa çıkamayan GEEAYK, koruma ve tarihi çevre düzenlemesi işinin yalnızca bir saptama işi olmadığı, şehirci ile birlikte yapılacak bir planlama ve uygulayıcıları inandırma işi olduğu kanısına varmış, soruna ivedi ve köklü çözüm olarak ilgili kuruluşların işbirliği ile koruma planı yapma ilkelerini ve yöntemini belirlemeyi önermiştir.

### **Taşınmaz Kültür ve Tabiat Varlıklarının Korunması Konusunda Yeni Bir Yasal ve Yönetimsel Çerçeve Oluşturulması, Kentsel Sit ve Koruma Amaçlı İmar Planı Kavramının Yasallaştırılması**

Tarihi çevre koruma konusunda kuramsal düzeyde olumlu gelişmelerin izlendiği bu yıllarda, karşılaşılan sosyal, ekonomik, teknik ve yasal sorunlar, genelde uygulamaya yönelik girişimlerin gerçekleşmesine engel olmuş, ortaya çıkan sorunlara öncelikle yasal çözümler aranmaya çalışılmıştır. 1710 sayılı Eski Eserler Kanunu'nun Anayasa, Medeni Kanun, İmar Kanunu ve İstimlak Kanunu'na aykırı hükümler içerdiği gerekçesi ile yeniden düzenlenmesine karar verilmiştir. Yeni düzenlenen 2863 sayılı "Kültür ve Tabiat Varlıklarını Koruma Kanunu" ile 1710 sayılı Eski Eserler Kanunu ve 5805 sayılı Gayrimenkul Eski Eserler ve Anıtlar Yüksek Kurulu Kuruluş Kanunu iptal edilmiş, koruma konusunda yeni bir yasal ve yönetimsel çerçeve oluşturularak, ilgili kuruluşların görevleri, yetki ve sorumlulukları belirlenmiştir. 21 Temmuz 1983'de çıkarılan 2863 sayılı "Kültür ve Tabiat Varlıklarını Koruma Kanunu" ile başta Kültür ve Turizm bakanlığı olmak üzere ilgili kamu kurum ve kuruluşlarına ve özel kişilere önemli görev ve sorumluluklar verilmiş, bütün kültür tabiat varlıklarının devlet malı niteliğinde olduğu kanunda kabul edilmiş, sit kavramı yeniden tanımlanmıştır.

2863 sayılı Kanun'un amacı, "korunması gerekli taşınır ve taşınmaz kültür ve tabiat varlıkları ile ilgili tanımları belirlemek, yapılacak işlem ve faaliyetleri düzenlemek, bu konuda gerekli ilke ve uygulama kararlarını alacak teşkilatın kuruluş ve görevlerini tespit etmek" olarak açıklanmıştır (madde 1). Kanunda sit, "tarih öncesinden günümüze kadar gelen çeşitli medeniyetlerin ürünü olup, yaşadıkları devirlerin sosyal, ekonomik mimari ve benzeri özelliklerini yansıtan kent ve kent kalıntıları, önemli tarihi olayların

geçtiği yerler ve tespiti yapılmış tabiat özellikleriyle korunması gerekli alanlar” olarak tanımlanmıştır (madde 3 a3). 2863 sayılı Kanun’da, korunması gerekli tabiat varlıkları ile 19 uncu yüzyıl sonuna kadar yapılmış taşınmazlar, 19 uncu yüzyıldan sonra yapılmış olup önem ve özellikleri bakımından Kültür ve Turizm Bakanlığı’nca korunmalarında gerek görülen taşınmazlar, sit alanı içinde bulunan taşınmaz kültür varlıkları milli tarihimizdeki önemleri nedeniyle zaman kavramı ve tescil söz konusu olmaksızın Milli Mücadele ve Türkiye Cumhuriyeti’nin kuruluşunda büyük tarihi olaylara sahne olmuş binalar ve tespit edilecek alanlar ile Mustafa Kemal Atatürk tarafından kullanılmış evler, korunması gerekli kültür varlıkları olarak belirlenmiştir (madde 6). Korunması gerekli taşınmaz kültür ve tabiat varlıkları ile ilgili hizmetlerin bilimsel esaslara göre yürütülmesini sağlamak üzere Kültür ve Turizm Bakanlığı’na bağlı, merkezi Ankara’da bulunan “Taşınmaz Kültür ve Tabiat Varlıkları Yüksek Kurulu” ile Kültür ve Turizm Bakanlığı tarafından tespit edilecek bölgelerde “taşınmaz kültür ve tabiat varlıkları bölge kurulları” kurulması öngörülmüştür (madde 51).

Taşınmaz Kültür ve Tabiat Varlıkları Yüksek Kurulu’nun görevleri, ilgili kanunda korunması gerekli kültür ve tabiat varlıklarının korunması ve restorasyonu ile ilgili işlerde uygulanacak ilkeleri belirlemek, Kültür ve Turizm Bakanlığı’nca tespit olunan korunması gerekli kültür ve tabiat varlıklarının tescilini yapmak, Yüksek Kurul’a intikal edecek konu ve uyuşmazlıklar hakkında Kültür ve Turizm Bakanlığı’na görüş bildirmek, ilke kararları ve diğer görüşler doğrultusunda yapılacak uygulamalarda Kültür ve Turizm Bakanlığı’na yardımcı olmak ve sonuçlarını izlemek şeklinde belirlenmiştir (madde 52). Taşınmaz kültür ve tabiat varlıklarını koruma bölge kurulları, Yüksek Kurul’un verdiği ilke kararlarına uymak koşulu ile uygulamaya yönelik kararlar almakla görevlendirilmiştir (madde 57). 2863 sayılı Kanun’da kültür ve tabiat varlıklarının korunmasındaki yöntem ve ilkeler de açıklanmıştır. Kanunda korunması gerekli taşınmaz kültür ve tabiat varlıklarının tespitinin Kültür ve Turizm Bakanlığı tarafından yapılacağı, Kültür ve Turizm Bakanlığı’nın bu tespiti kendi uzmanlarına yaptırabileceği gibi, varlıkların niteliklerine göre diğer ilgili kurum ve kuruluşların uzmanlarından yararlanarak da yapabileceği, yapılacak tespitlerde kültür ve tabiat varlıklarının tarihsel, sanatsal, bölgesel özelliklerinin dikkate alınacağı, Kültür ve Turizm Bakanlığı tarafından yapılacak tespitlerin Yüksek Kurul kararı ile tescil edileceği tescil kararının Resmi Gazete ile ilan edileceği ve adreslerin bilinen taşınmaz sahiplerine Kültür ve Turizm Bakanlığı tarafından tebliğ edileceği, bu işlemler ta-

mamlandıktan sonra tapu kütüğünün beyanlar hanesine korunması gerekli kültür veya tabiat varlığı olduğu hususunda kayıt konacağı hükme bağlanmıştır (madde 7). 2863 sayılı Kanun’la kentsel sit ve koruma amaçlı imar planı kavramları yasallaştırılmış, bir alanın kentsel sit olarak ilanının, bu alandaki imar planı uygulamasını durduracağı, koruma amaçlı imar planı yapılıncaya kadar yüksek kurul tarafından üç ay içinde geçiş dönemi yapılanma koşullarının kararlaştırılacağı, ilgili belediyeler veya valiliklerin koruma amaçlı imar planını onaylamak üzere en geç iki yılda İmar ve İskân Bakanlığına sunmak zorunda olacağı kararı getirilmiştir (madde 17). 2863 sayılı Kanun, kültür varlıklarına sahip olan özel kişilere, koruma konusunda sorumluluklar getirirken, bu kişilere Kültür ve Turizm Bakanlığı’nın aynı, nakdi ve teknik yardımda bulunmasını (madde 11) ve bu amaçla “Korunması Gerekli Taşınmaz Kültür Varlıklarının Onarımına Katkı Fonu” adı altında bir destekleme fonu kurulmasını öngörmüştür (madde 12). Ayrıca tapu kütüğüne korunması gerekli kültür varlığı kaydı konmuş olan ve Yüksek Kurul’ca tescil edilerek I. ve II. grup olarak gruplandırılmış bulunan bir yapının her türlü vergi, resim ve harçtan muaf olmasını hükme bağlamıştır (madde 22). Kanunda belirlenen bakım ve onarım sorumluluklarını yerine getirebilecek koşullara sahip bulunmayan özel mülkiyetli yapıların usulüne uygun şekilde kamulaştırılabileceği belirtilmiş, kamulaştırma koşulları açıklanmıştır (madde 15).

11 Ağustos 1983 tarihinde yürürlüğe giren 2872 sayılı “Çevre Kanunu” ile çevre koruma, iyileştirme, kırsal ve kentsel topraklarla doğal kaynakların en uygun biçimde kullanılması ve değerlendirilmesi, ülkenin bitki ve hayvan varlığı ile doğal ve tarihi zenginliklerinin korunması, su, toprak, hava kirlenmesinin önlenmesi amaçlanmıştır. Temelde çevre korunmasını “ekolojik dengenin korunması, havada, suda, toprakta kirliliğin ve bozulmanın önlenmesi ve bunların iyileştirilmesi için yapılan çalışmaların bütünü olarak, ekolojik dengeyi insan ve öteki canlıların varlık ve gelişmelerini sürdürebilmeleri için gerekli olan bütün koşullar” olarak tanımlayan Çevre Kanunu çevre politikasının oluşturulması ve uygulanması için merkezde “Yüksek Çevre Kurulu”, her ilde “Yerel Çevre Kurulları” olmak üzere bir örgüt kurulmasını da öngörmüştür. Çevre Kanunu, her türlü atık ve artığın çevreye zarar verecek biçimde bırakılmasını, kırsal ve kentsel toprağın yanlış kullanılması yüzünden temel ekolojik dengenin bozulmasını, hayvan ve bitki türlerinin varlıklarının tehlikeye düşürülmesini, doğal zenginliklerin yok edilmesini yasaklamıştır (madde 9). Kanunda çevre kirliliğini önleyici araştırmaları desteklemek, eğitim çalışmaları yapmak, personel

yetiştirmek, teknoloji ve proje satın almak, arıtma tesisi yapanlara yardım etmek amacıyla kullanılmak üzere bir fon oluşturulması öngörülmüştür (madde 17). Çevre yasalarına uymayanlara verilecek cezaları da belirleyen (madde 18) Çevre Kanunu'nda 8 Haziran 1984, 19 Haziran 1986 ve 26 Mayıs 1987 tarihlerinde değişiklikler yapılmış, doğal çevrenin korunması ve çevre kirliliğinin önlenmesi konularına yeni düzenlemeler getirilmiştir.

Doğal değerlerin korunması konusunda 1983 yılında çıkarılan bir başka kanun da "Milli Parklar Kanunu"dur. 11 Ağustos 1983 tarihinde yürürlüğe giren 2873 sayılı Milli Parklar Kanunu ile "milli park" olarak tanımlanan bilimsel ve estetik bakımdan, ulusal ve uluslararası ender bulunan doğal ve kültürel kaynak değerleriyle koruma, dinlenme ve turizm alanlarına sahip tabiat parçalarının korunmasına yönelik önlemler getirilmiştir. 2863 sayılı Kültür ve Tabiat Varlıklarını Koruma Kanunu'nun yürürlüğe girmesinden sonra korunması gerekli taşınmaz kültür ve tabiat varlıkları ile ilgili hizmetlerin bilimsel esaslara göre yürütülmesini sağlamak üzere Kültür ve Turizm Bakanlığı'na bağlı merkezi Ankara'da "Taşınmaz Kültür ve Tabiat Varlıkları Yüksek Kurulu" ile Bakanlıkça gerekli görülen yerlerde "taşınmaz kültür ve tabiat varlıkları bölge kurulları" kurulmuştur. İlk aşamada Adana, Ankara, Diyarbakır, Erzurum, İstanbul, İzmir, Kayseri, Bursa ve Antalya'da olmak üzere on bir bölge kurulunun kurulması kararlaştırılmıştır. Yüksek Kurul'un kurulması ile birlikte Ankara, İstanbul, İzmir, Konya, Kayseri bölge kurulları da göreve başlamıştır. 2863 sayılı Kanun'un yürürlüğe girmesinden sonra kanunun uygulanması ile ilgili esaslarda belirlenmeye çalışılmış, kanunla yayınlanması öngörülen yönetmelikler hazırlanmaya ve yürürlüğe konmaya başlamıştır. 16 Şubat 1984 tarihinde yayınlanan "Taşınmaz Kültür ve Tabiat Varlıkları Yüksek Kurulu ile Bölge Kurulları Yönetmeliği" ile "Taşınmaz Kültür ve Tabiat Varlıkları Yüksek Kurulu" ile "taşınmaz kültür ve tabiat varlıkları bölge kurulları"nın çalışma esasları düzenlenmiş, Yüksek Kurul'un oluşumu, görevleri, çalışma şekli, bölge kurullarının oluşumu, görevleri, çalışma şekli, bölge kurullarının kararlarına itiraz ve kararların yenilenmesi ile ilgili ilkeler belirlenmiştir.

10 Ağustos 1984 tarihinde yayınlanan ve 2863 sayılı Kanun'un 7. maddesine göre hazırlanan korunması "Gerekli Taşınmaz Kültür ve Tabiat Varlıklarının Tespit ve Tescili Hakkında Yönetmelik" ile tespitlerde değerlendirme ölçütleri, tespit sonucu düzenlenecek belgeler, tescil kararı, tescil işlemleri, tescil kaydının kaldırılması konuları ile ilgili esaslar belirlenmiştir. Taşınmaz kültür varlıklarının korunmasına ilişkin esasları belirleyen yönetmelikler pa-

raleinde korunması gerekli taşınır kültür varlıklarına ilişkin önlemler de alınmaya çalışılmış, bu eserlerin müzelere alınmaları, ticaret koşulları ve ilgili müzelerin denetimi konuları yeniden düzenlenmiştir.

2863 sayılı Kanun'un 11. maddesine göre korunması gerekli eski eser sahiplerine yapılacak aynı, parasal, teknik yardım esasları da bir yönetmelikle yeniden düzenlenmiştir. 24 Haziran 1985 tarihli "Özel Hukuka Tabi Gerçek ve Tüzel Kişilerin Mülkiyetinde Bulunan Korunması Gerekli Taşınmaz Kültür Varlıklarının Onarımına Katkı Fonu Yönetmeliği" ile 30 Mart 1979 tarihli Özel ve Tüzel Kişi Mülkiyetinde Bulunan Taşınmaz Eski Eserlerin Onarımı için Yapılacak Aynı - Parasal ve Teknik Yardım Yönetmeliği yürürlükten kaldırılmış, özel hukuka tabi gerçek ve tüzel kişilerin mülkiyetinde bulunan ve 2863 sayılı Kültür ve Tabiat Varlıklarını Koruma Kanunu hükümlerine göre tescili yapılmış olan taşınmaz kültür varlıklarının bakım ve onarımları için Kültür ve Turizm Bakanlığı'nca yapılacak aynı, nakdi ve teknik yardımlar ile verilecek kredilerin esasları belirlenmiştir. Yönetmelikte yardım şekilleri, katkı fonu ve fonun gelir kaynakları, fonun yönetimi, merkez yardım kurulunun teşkili ve çalışma esasları, fonun hesap işleri, başvuru, ödeme, karşılıksız yardım koşulları açıklanmıştır. 11 Aralık 1985 tarihli, 2464 sayılı "Belediye Gelirleri Kanununda Değişiklikler Yapılması ve Bu Kanuna Bazı Hükümler Eklenmesi Hakkındaki Kanun" mükerrer madde 97 ile Türkiye Büyük Millet Meclisi'ne bağlı milli saraylar hariç belediye ve mücavir alan sınırları içinde gerçek ve tüzel kişiler tarafından işletilen her türlü müzelerin giriş ücretlerinin % 40'ının belediye payı olarak ayrılması hükmü getirilmiştir.

2863 sayılı Kültür ve Tabiat Varlıklarını Koruma Kanunu'nun uygulama esaslarının belirlendiği, uygulama ile ilgili yönetmeliklerin hazırlanmaya çalışıldığı yıllarda yürürlüğe giren Beşinci Beş Yıllık Kalkınma Planı'nda (1985-1989) koruma ile ilgili ilke ve politikalara yalnız "Milli Kültür ve Turizm" başlıklarında yer verilmiştir.

"Milli Kültür Politikaları" başlığında yer alan tarihi çevre değerlendirme konusunda kültürümüzün yaşatılması ve değerlerimizin canlı tutulması için kültür eserlerinin bugünkü hayatın bir parçası halinde değerlendirilmesi ile ilgili tedbirlerin alınması, eski eser niteliğindeki yapıların onarım ve koruma amacıyla özel şahıslar tarafından alınıp değerlendirilmesini kolaylaştırıcı bir teşvik sistemi geliştirilmesi, tarihi ve mimari çevre, eski eser ve kazılar konusunda tespit, tescil, onarım ve koruma faaliyetlerini yürüten kamu ve özel kuruluşların genel bir milli kültür politikası çerçevesinde tespit edilecek önceliklere göre çalışmalarını sürdürmesi, müzelerin sadece ser-

gileme ve tanıtma faaliyetleri ile sınırlı kalmayarak, halkın ve yetişen genç nesillerin eğitimi için gerekli olan konferans, sergi ve seminer gibi eğitim çalışmalarına ağırlık vermesi, ilkelerine yer verilmiştir.

Beşinci Beş Yıllık Kalkınma Planı'nda, "Turizm İlke ve Politikaları" başlığında Türkiye'nin tabii, tarihi, arkeolojik ve kültürel varlığı, kış, av ve su sporları, festival, sağlık ve gençlik turizmi ile mevcut diğer turizm potansiyeli, ekolojik dengeyi koruma, çevreyi temiz ve sağlıklı tutma ve güzelleştirme ilkeleri doğrultusunda değerlendirilmesi, doğal ve kültürel çevre değerlerinin turizm amaçlı kullanımında koruma stratejileri ile turizm geliştirme stratejilerinin entegrasyonunun sağlanması ilkelerine yer verilmiştir.

### **Gayrimenkul Eski Eserler ve Anıtlar Yüksek Kurulu Tarafından Verilen Kararların Gözden Geçirilmesi, Sit Sınırlarının ve Tescilli Yapıların Yeniden Değerlendirilmesi**

Taşınmaz Kültür ve Tabiat Varlıkları Yüksek Kurulu, çalışmalarına başladıktan hemen sonra, daha önce Gayrimenkul Eski Eserler ve Anıtlar Yüksek Kurulu tarafından alınan ilke kararlarını gözden geçirerek ilke kararlarını yenilemiştir. Yüksek Kurul, koruma amaçlı imar planlarının ivedilikle yapılması nedeniyle korunması gerekli sit alanlarında yaşayan halkın çeşitli sorunlarının çözümlenememesi, yapılara bakım ve onarım yapılmaması, söz konusu yapıların strüktür ve konfor durumu açısından içinde yaşanmaz duruma gelmesi, hızlı şehirleşme, nüfus artışı, doğal kaynakların giderek artan bir şekilde tahribi, endüstrileşme ve teknik gelişmelerin sit alanları içindeki dokuları bozması gerekçesi ile konuya ilişkin gerekli önlemler alınmaya kadar eski eserler ve bunların koruma alanları ve sit bölgelerinin 2863 sayılı Kanun doğrultusunda yeniden değerlendirilmesine, zaman içinde korunma niteliklerini kaybetmiş olanların koruma kapsamından çıkarılmasına karar vermiştir.

8 Mart 1984 günlü Resmi Gazete'de yayınlanarak yürürlüğe giren 2981 sayılı "İmar ve Gecekondu Mevzuatında Aykırı Yapılara Uygulanacak Bazı İşlemler" ve 6785 sayılı "İmar Kanununun Bir Maddesinin Değiştirilmesi Hakkında Kanun"un 6. maddesi ile koruma kararı verilmiş eski eserler ile bunların koruma alanları ve sit bölgelerine ilişkin kararların 2863 sayılı Kültür ve Tabiat Varlıklarını Koruma Kanunu uyarınca bu kanunun yürürlüğe giriş tarihinden itibaren başlamak üzere en geç iki yıl içinde yeniden Kültür ve Turizm Bakanlığı'nca belirlenmesine ve ilan edilmesine ilişkin bir hüküm getirilmiştir.

2863 ve 2981 sayılı kanunların ilgili maddeleri gereğince 1984 yılına kadar tescilli yapılan 98'i kent-sel sit, 46'sı tarihi sit, 120'si doğal sit, 547'si arkeolojik sit olmak üzere 811 adet sit alanının yeniden yerinde incelenmesi, sit alanları ve yerinde yapılan çalışmaların Yüksek Kurul'da değerlendirilmesi istenmiştir.

Ayrıca Gayrimenkul Eski Eserler ve Anıtlar Yüksek Kurulu tarafından alınmış 24.500 adet civarında sivil mimarlık örneği dini, kültürel, idari, askeri, endüstriyel yapıyı kapsayan kararın Yüksek Kurul tarafından yeniden gözden geçirilmesi gerekli görülmüştür. İlk aşamada 811 sit alanından 133'ü yerinde incelenerek sit alanları sınırları ve içlerindeki tescilli yapılar değerlendirilmiştir. Bunlardan 93 adet sit alanının yeni sınırları, 1986 yılında Taşınmaz Kültür ve Tabiat Varlıkları Yüksek Kurulu'nca belirlenerek karara bağlanmıştır. 1986 yılının sonuna kadar Yüksek Kurul'da 2728 konuda karar verilmiş, Ankara Bölge Kurulu'nda 1090, İstanbul Bölge Kurulu'nda 2681, İzmir Bölge Kurulu'nda 1528, Konya Bölge Kurulu'nda 113 olmak üzere toplam 8140 adet karar alınmıştır. 1986 yılına kadar Türkiye genelinde koruma imar planı konusunda Amasya il merkezi, Ankara Hacı Bayram çevresi, Ankara Ulus çevresi, Bursa il merkezi bir bölümü, Çanakkale-Bozcaada, Hatay-Antakya merkez, Isparta il merkezi, Isparta Eğridir Yeşil Ada, İçel Mersin merkez, İstanbul Çatalca, İstanbul Süleymaniye, İstanbul Eyüp, İzmir Foça, Kastamonu il merkezi, Kütahya il merkezi, Mardin il merkezi, Muğla il merkezi, Muğla Bodrum, Muğla Marmaris, Tekirdağ il merkezi, Zonguldak Bartın, Zonguldak Safranbolu'da çalışmalar yapılmıştır.

### **Yerel Yönetimlerin Koruma Sürecine Doğrudan Katılması, Koruma Konusunda Karar Alma ve Denetleme Görevinin Yerel Koruma Örgütlerine Devredilmesi**

2863 sayılı Kanun'un uygulanmasından kısa bir süre sonra Kültür ve Turizm Bakanlığı'na özelliğini kaybettiği öne sürülen sit alanları ve tescilli yapılarla ilgili alınmış kararların yeniden incelenmesi sırasında, 2863 sayılı kanunun bazı hükümlerinin yetersiz olduğu saptanmış ve 2863 sayılı Kültür ve Tabiat Varlıklarını Koruma Kanunu'nun uygulanması sırasında karşılaşılan sorunlara çözüm bulmak üzere bazı maddelerin yeniden düzenlenmesine karar verilmiştir.

24 Haziran 1987 tarihinde yürürlüğe giren "3386 Sayılı 2863 Sayılı Kültür ve Tabiat Varlıklarını Koruma Kanununun Bazı Maddelerinin Değiştirilmesi ve Bu Kanuna Bazı Maddeler Eklenmesi

Hakkındaki Kanun"la koruma ile ilgili konularda yeni düzenlemeler yapılmıştır. Yeni düzenleme ile yerel yönetimlerin koruma sürecine doğrudan katılımı sağlanmış, koruma konusunda karar alma ve denetleme görevi merkezden yerel koruma kurullarına devredilmiştir. 2863 sayılı Kanunun 51. maddesinde yapılan değişiklikle Taşınmaz Kültür ve Tabiat Varlıkları Yüksek Kurulu ile bölge kurulları kaldırılarak korunması gerekli taşınmaz kültür ve tabiat varlıkları ile ilgili hizmetlerin bilimsel esaslara göre yürütülmesini sağlamak üzere Kültür ve Turizm Bakanlığına bağlı "Kültür ve Tabiat Varlıklarını Koruma Yüksek Kurulu" ile Bakanlıkça belirlenecek bölgelerde "kültür ve tabiat varlıklarını koruma kurulları"nın kurulmasına karar verilmiştir (3386, madde 11). 3386 sayılı Kanun'da, Kültür ve Tabiat Varlıklarını Koruma Yüksek Kurulu'nun görev ve yetkileri, korunması gerekli taşınmaz kültür ve tabiat varlıklarının korunması ile ilgili ilkeleri belirlemek, koruma kurulları arasındaki gerekli eşgüdümü sağlamak, uygulamada doğan genel sorunlarla ilgili görüş bildirmek olarak tanımlanmıştır (3386, madde 11). 2863 sayılı Kanun'da Yüksek Kurul'un görevleri içinde tanımlanan taşınmaz kültür ve tabiat varlıklarının tescili yetkisi, geçiş dönemi yapılanma koşullarının ilanı, koruma amaçlı imar planlarını onaylama yetkisi, yerel kurullara bırakılmıştır (3386, madde 7, madde 17). 2863 sayılı Kanun'da yerel kurulların görevleri Yüksek Kurul'un verdiği ilke kararları çerçevesinde uygulamaya yönelik kararlar almakla sınırlı iken, 3386 sayılı Kanun'la yapılan değişiklikle oluşturulan koruma kurullarının görevleri genişletilmiş, sorumlu oldukları bölge içinde Bakanlıkça tespit edilen veya ettirilen korunması gerekli kültür ve tabiat varlıklarının gruplandırılmasını ve tescilini yapmak, koruma alanlarının tespitini yapmak, sit alanlarının tescilinden sonraki bir ay içinde geniş dönemi yapılanma koşullarını belirlemek, koruma amaçlı imar planları ile bunların her türlü değişikliklerini inceleyip onaylamak, koruma özelliklerini kaybettiği belirlenen kültür ve tabiat varlıklarının tescil kaydını kaldırmak ve kültür ve tabiat varlıkları ve koruma alanları ile ilgili uygulamaya yönelik kararlar almak olarak belirlenmiştir (3386, madde 14).

3386 sayılı Kanun'la yapılan bir diğer önemli değişiklik de Taşınmaz Kültür ve Tabiat Varlıkları Yüksek Kurulu yerine getirilen "Kültür ve Tabiat Varlıklarını Koruma Yüksek Kurulu"nun ve taşınmaz kültür ve tabiat varlıkları bölge kurulları yerine getirilen "kültür ve tabiat varlıklarını koruma kurulları"nın üye seçimi esaslarını yeniden düzenlemesidir. 3386 sayılı Kanun'la belediyelere koruma amaçlı imar planında kültürel amaçlara ayrılan tescilli yapıların koruma kurullarının kararı ve Bakanlığın tasdiki ile

Belediyelerce kamulaştırılabileceği hükmü getirilmiştir (3386, madde 5).

3386 sayılı Kültür ve Tabiat Varlıklarını Koruma Kanununun Bazı Maddelerinin Değiştirilmesi ve Bu Kanuna Bazı Maddeler Eklenmesi Hakkındaki Kanun'un yürürlüğe girmesinden sonra, Taşınmaz Kültür ve Tabiat Varlıkları Yüksek Kurulu ile bölge kurulların çalışmalarına son verilerek Kültür ve Tabiat Varlıklarını Koruma Yüksek Kurulu ile koruma kurullarının oluşturulması çalışmalarına başlanmış, 21 Ekim 1987 tarihinde taşınmaz kültür ve tabiat varlıklarının yoğunluğu ve üniversitelerin ilgili bölümlerinin bulunduğu yerler göz önüne alınarak merkezleri ve sorumluluk alanları belirlenen koruma kurulları kurulmuştur.

Kültür ve Turizm Bakanlığı'nın 2 Aralık 1987 tarihinde yayınladığı bir genelge ile koruma kurullarının çalışma usul ve esasları belirlenmiş, 4 Aralık 1987 tarihli bir başka genelge ile de Taşınmaz Kültür ve Tabiat Varlıkları Yüksek Kurulu ile koruma kurullarının üye seçim esasları ve görevleri belirlenmiştir.

#### **KTVKYK Tarafından Korumaya Yönelik Olarak Alınan İlke Kararlarının Yenilenen Yasal Çerçeveye Bağlı Olarak Yeniden Gözden Geçirilmesi**

KTVKYK daha önce alınmış ilke kararlarını yeniden gözden geçirerek aldığı yeni ilke kararları ile korumaya yönelik koşullara yeni düzenlemeler getirmiştir. Yüksek Kurul aldığı bir ilke kararı ile arkeolojik sit alanlarında korumaya yönelik geçerli koşulları yeniden düzenlemiş, I. II. ve III. derece olarak grupladığı arkeolojik sit alanlarından I. derece arkeolojik sit alanlarında, korumaya yönelik bilimsel çalışmalar dışında yeni yapılaşmaya izin verilmemesi, II. derece arkeolojik sit alanlarında yeni yapılaşmaya izin verilmemesi ancak kullanma, şekil ve ölçülerinin koruma kurulları tarafından saptanması, III. derece sit alanlarında gelişmeye yönelik koruma-kullanma plan kararlarının koruma kurulları tarafından denetlenmesi ilkelerinin belirlenmesi kararını vermiştir (4.3.1986, No 6). KTVKYK koruma amaçlı imar planlarının hazırlanmasındaki belirsizlikleri dikkate alarak plancıları yönlendirmek üzere "Koruma Amaçlı İmar Planı Yapımı" ile ilgili bir taslağın hazırlanması kararını almış (4.3.1988 No 7), sit alanları ile korunması gerekli kültür ve tabiat varlıkları ve çevrelerinde yapılacak basit ve esaslı onarım ve değişikliklerin uygulama esaslarını (4.3.1988 No 10) ve bunların koruma alanlarında yapılacak yeni yapılarda uyulacak koşulları (4.3.1988 No 11) belirlemiştir.



KTVKYK bir diğer ilke kararı ile korunması gerekli taşınmaz kültür varlıklarının koruma gruplarını belirleyen ve 3 ana ve 12 alt gruba ayıran 14 Ocak 1978 tarihli ve 10200 sayılı ilke kararını benimseyen 6 Ocak 1984 tarihli ve 61 sayılı ilke kararını gözden geçirerek korunması gerekli taşınmaz kültür varlıklarının koruma gruplarını sadeleştirerek I. grup yapılar, II grup yapılar, III. grup yapılar, IV grup yapılar olarak yeniden düzenlemiştir (4.3.1988, No 14). KTVKYK korunması gerekli taşınmaz kültür varlıklarının çökme tehlikesinde olmaları gerekçesi ile yıkılmalarının önlenmesi (4.3.1988 No -15), taşınmaz kültür varlıklarının her hangi bir şekilde yok olmaları durumunda sebep olanlar hakkında yasal kovuşturma açılması, mevcut doküman varsa onlardan yararlanarak eski cephe özelliğinde ve gabarisinde, doküman yoksa koruma kurullarının önerceği yapılanma koşulları ile inşaata izin verilebilmesi (4.3.1988, No 16) konularında da ilke kararlarını yinelemiştir.

KTVKYK resmi kuruluşlar tarafından kullanılan taşınmaz kültür varlığı yapıların yıkılması ve yeni inşaat yapılması isteğinde bulunulmaması konusunda da ilke kararı almış, korunacak eser tanımına uluslararası ve ulusal yarışmalar ile kazanılmış projelerin uygulanması sonucunda gerçekleştirilen yapıların ve mimari değeri koruma kurulları tarafından belirlenen yapıların yıkılmaması gerektiğine karar vermiştir (28.6.1988, No 23).

### **Doğal Sit Alanlarının Korunmasına ve Geliştirilmesine Yönelik Girişimler: Özel Çevre Koruma Bölgeleri ve Turizm Merkezleri**

1989-1994 yılları arasında uygulanması planlanan Altıncı Beş Yıllık Kalkınma Planı'nda, tarihsel yerleşmelerin her kademesinde fiziksel koruma planlamasına önem verildiği belirtilmektedir. Planda, tarihsel, doğal ve kültürel değerlerin korunması, mevcut nüfus yoğunluğunun arttırılmaması, Türk ve İslam eserlerinin korunmasına özel önem verilmesi, yasal, yönetsel, parasal ve teknik olanakların iyileştirilmesi konularına yer verildiği görülmektedir. Altıncı Beş Yıllık Kalkınma Planı'nın yürürlükte olduğu dönemde, 2863 sayılı Kanun'da yapılan düzenlemenin ardından, KTVKYK doğal sit alanlarının korunmasına yönelik ilke kararlarını da gözden geçirmiş, tabii (doğal) sit alanlarını tanımlayarak gruplandırılmış, "ilginç özellik ve güzelliklere sahip olması ve ender bulunması nedeniyle kesinlikle korunması gereken alanlar I.derece doğal sit alanları" olarak tanımlanmış, bu alanların korumaya yönelik bilimsel çalışmalar dışında aynen korunmasına,

bitki örtüsü, topografya, silüet etkisini bozabilecek hiçbir eylemde bulunulmamasına karar verilmiş; "doğal yapının korunması ve geliştirilmesi yanında kamu yararı göz önüne alınarak kullanıma açılacak doğal sit alanları II. derece doğal sit alanları" olarak tanımlanmış, bu alanlarda konut dışında turizm ve hizmete dönük uygulamalara denetimle izin verilmesine karar verilmiştir (28.6.1988, No 24). KTVKYK korunması gereken tabiat varlıkları içinde yer alan anıt ağaçları, doğal yapısı, ölçüleri ve diğer özellikleri bakımından "anıtsal nitelikler kazanmış, bulunan ağaçlar" olarak tanımlanmış, anıt ağaçların tescil esaslarını belirlemiş ve koruma koşullarını belirlemiştir (28.6.1988, No.25).

KTVKYK, koruma- turizm ilişkisi içinde, turizm merkezlerine ilişkin Turizm Planlama ve Yatırımlar Dairesi Başkanlığı'nın önerileri doğrultusunda, Kayseri Erciyes Kış Sporları Merkezi, Kastamonu Ilgaz Dağı Kış Sporları Merkezi, Kütahya Ilıca Harlek Kaplıcası Turizm Merkezi, İstanbul Barbaros Evleri Turizm Merkezi, İstanbul Kuruçeşme II. No.lu Turizm Merkezi, Mersin Kargıcık Turizm Merkezi, Mersin Melleç Turizm Merkezi, Mersin Ovacık Turizm Merkezi Tevsii, Muğla Marmara Balıkaşiran Turizm Merkezi Tevsii, Muğla-Marmaris, Yat Limanı Turizm Merkezi Tevsii, Samsun Havza 25 Mayıs Termal Tesisleri Turizm Merkezi, Sinop Akliman Hamsilos Turizm Merkezi Tevsii alanlarının turizm merkezi olarak ilan edilmesi kararlarını uygun bulmuş ve bu alanlar için yapılacak uygulamalarda koruma kurullarından izin alınmasına karar vermiştir. 1990'lı yıllara gelirken, kıyı, çevre ve koruma konularına dünyada verilen öneme bağlı olarak 3 Ağustos 1990'da Kıyı Kanunu'nun Uygulanmasına Dair Yönetmelik çıkarılmış, 13 Kasım 1989 tarihinde 383 sayılı Kanun Hükmünde Kararname ile Başbakanlık Özel Çevre Koruma Kurumu Başkanlığı oluşturulmuş, 389 sayılı Kanun Hükmünde Kararname ile de Çevre Müsteşarlığı kurulmuş ve görevleri belirlenmiştir. 5 Ağustos 1990 tarihinde Başbakanlık Özel Çevre Koruma Kurulu'nun Çalışma Esas ve Usullerine Dair Yönetmelik çıkarılmış, 2 Aralık 1990'da özel çevre koruma bölgelerindeki değerlerin korunması, geliştirilmesi için kurulan Özel Çevre Koruma Fonu gelirlerinin toplanması ve bu fondan yapılacak harcamalara dair usul ve esaslar belirlenmiştir.

21 Ağustos 1991 tarihinde Kanun Hükmünde Kararname ile Çevre Bakanlığı kurulmuş 24 Şubat 1992'de Çevre Koruma Projelerinin Yapıtılması Esaslarına Dair Yönetmelik, 16 Haziran 1993'de Çevre Bakanlığı Yüksek Çevre Kurulu ile Çevre Teknik Komitesi Çalışma Esaslarına İlişkin Yönetmelik çıkarılmıştır. Çevre konularının koruma ve turizm konuları birlikte tartışıldığı yıllarda, doğal alanların

korunması konusu da önem kazanmış, 21 Nisan 1995 tarihli Bakanlar Kurulu kararı ile Balıkesir İli Ayvalık İlçesi Ayvalık Adaları Tabiat Parkı, Konya İli Ereğli İlçesi'nde Tabiatı Koruma Alanı, Karaman İli Ayrancı İlçesi Sınırları içinde Akgöl ve Çevresi Tabiatı Koruma Alanı, Denizli İli içinde Honaz Dağı Milli Park, Niğde İli Hacer Ormanı Tabiat Parkı, Aladağlar Milli Parkı olarak belirlenmiştir. 30 Ocak 1996'da Bakanlar Kurulu kararı ile Muğla İli Marmaris İlçesi ve çevresi milli park olarak tanımlanmıştır.

### **Korumada Yasal Boyut Tartışmaları; KTVKYK Tarafından Tüm İlke Kararlarının Gözden Geçirilerek Yeniden Düzenlenmesi, Doğal, Arkeolojik, Kentsel, Tarihsel Sit Alanlarında Uygulama Koşullarının Yeniden Düzenlenmesi**

1996-2000 yılları arasında uygulanması planlanan Yedinci Beş Yıllık Kalkınma Planı'nda koruma yaklaşımının yine yalnızca arşivcilik ve müzecilikle sınırlı kaldığı görülmektedir. Yedinci Beş Yıllık Kalkınma Planı'nın yürürlükte olduğu yıllarda, çevre konularının, turizm alanı ilan edilen yörelerin ve bu alanlarda yapılan uygulamaların koruma ilkeleri ile uyumaması sonucunda korumada yasal boyut tartışmaları yoğunluk kazanmış ve arkeolojik ve doğal sitlerle ilgili pek çok karar Danıştay dava konusu olmuş, ilke kararları yenilenmiştir.

19 Nisan 1996 KTVKYK 419 no.lu ilke kararı ile kentsel sitlerin koruma ve kullanma koşulları belirlenmiş, 420 no.lu ilke kararı ile etkileme geçiş alanı planlamasına ilişkin esaslar belirlenmiş, 421 no.lu ilke kararı ile tarihi sitlerin koruma ve kullanma koşulları yeniden belirlenmiştir. 2000-2004 yılları arasında yürürlükte bulunan Sekizinci Beş Yıllık Kalkınma Planı'nda ise özel ihtisas komisyonu raporlarında koruma sorunlarına ve önerilere kültür, turizm, kırsal ve kentsel altyapı, konut ve çevre konularında yer verilmiştir.

Sekizinci Beş Yıllık Kalkınma Planı'nın yürürlükte olduğu dönemde, Kültür ve Turizm Bakanlıklarının yeniden birleştirilmesine karar verilmiş, 28 Nisan 2003 tarihinde kabul edilen 4848 no.lu "Kültür ve Turizm Bakanlığı Teşkilat ve Görevleri Hakkındaki Kanun" la yeniden düzenlenen Bakanlık teşkilat yapısı içinde kültür varlıklarının korunması ile ilgili birimler Kültür Varlıkları ve Müzeler Genel Müdürlüğü içinde toplanmıştır.

2863 sayılı Kültür ve Tabiat Varlıklarını Koruma Kanunu'nda 14.7.2004 tarihli 5226 sayılı Kanun'la yeni düzenlemeler yapılmış, sit alanının yanı sıra korunma alanı, ören yeri, yönetim alanı ve bağlantı noktasının da tanımı yapılmıştır. 2863 sayılı Kültür

ve Tabiat Varlıklarını Koruma Kanunu'nda (değişiklik 5226) sit, "tarih öncesinden günümüze kadar gelen çeşitli medeniyetlerin ürünü olup, yaşadıkları devirlerin sosyal, ekonomik, mimari ve benzeri özelliklerini yansıtan kent ve kent kalıntıları, kültür varlıklarının yoğun olarak bulunduğu sosyal yaşama konu olmuş veya önemli tarihi hadiselerin cereyan ettiği yerler ve tespiti yapılmış tabiat özellikleri ile korunması gerekli alan" olarak tanımlanmıştır. 2863 sayılı Kültür ve Tabiat Varlıklarını Koruma Kanunu'nda (değişiklik 5226) "korunma" alanı, "taşınmaz kültür ve tabiat varlıklarının muhafazaları veya tarihi çevre içinde korunmalarında etkinlik taşıyan korunması zorunlu olan alanları", "ören yeri", "tarih öncesinden günümüze kadar gelen çeşitli uygarlıkların ürünü olup, topografik olarak tanımlanabilecek derecede yeterince belirgin ve mütecanis özelliklere sahip, aynı zamanda tarihsel, arkeolojik, sanatsal, bilimsel, sosyal veya teknik bakımlardan dikkate değer, kısmen inşa edilmiş, insan emeği kültür varlıkları ile tabiat varlıklarının birleştiği alanları", "yönetim alanı", "sit alanları, ören yerleri ve etkileşim sahalarının doğal bütünlüğü içerisinde etkin bir şekilde korunması, yaşatılması, değerlendirilmesi, belli bir vizyon ve tema etrafında geliştirilmesi, toplumun kültürel ve eğitsel ihtiyaçlarıyla buluşturulması amacıyla, planlama ve koruma konusunda yetkili merkezî ve yerel idareler ile sivil toplum kuruluşları arasında eşgüdümü sağlamak için oluşturulan ve sınırları ilgili idarelerin görüşleri alınarak Bakanlıkça belirlenen yerleri" tanımlanmıştır. "Bağlantı noktası" ise "yönetim alanı sınırlarında yer almamakla birlikte, arkeolojik, coğrafi, kültürel ve tarihi nedenlerle veya aynı vizyon ve tema etrafında yönetim ve gelişiminin sağlanması bakımından bu yer ile irtibatlandırılan kültürel varlıklar" olarak belirlenmiştir.

"Koruma amaçlı imar planı"; kanun uyarınca belirlenen sit alanlarında, alanın etkileşim-geçiş sahasını da göz önünde bulundurarak, kültür ve tabiat varlıklarının sürdürülebilirlik ilkesi doğrultusunda korunması amacıyla arkeolojik, tarihi, doğal, mimarî, demografik, kültürel, sosyo-ekonomik, mülkiyet ve yapılaşma verilerini içeren alan araştırmasına dayalı olarak; hali hazır haritalar üzerine, koruma alanı içinde yaşayan hane halkları ve faaliyet gösteren iş yerlerinin sosyal ve ekonomik yapılarını iyileştiren, istihdam ve katma değer yaratan stratejileri, ile yapılaşma sınırlamalarını, koruma esasları ve kullanma şartları sağliklaştırma, yenileme alan ve projelerini, uygulama etap ve programlarını, açık alan sistemini, yaya dolaşımı ve taşıt ulaşımını, alt yapı tesislerinin tasarım esasları, yoğunluklar ve parsel tasarımlarını, yerel sahiplilik, uygulamanın finansmanı ilkeleri uyarınca katılımcı alan yönetimi modellerini de içe-

recek şekilde hazırlanan, hedefler, araçlar, stratejiler ile planlama kararları, tutumları, plan notları ve açıklama raporu ile bir bütün olan nazım ve uygulama imar planlarının gerektirdiği ölçekteki planlar olarak çok ayrıntılı bir şekilde tanımlanmaktadır.

“Çevre düzenleme projesi”; ören yerlerinin arkeolojik potansiyelini koruyacak şekilde, denetimli olarak ziyarete açmak, tanıtımını sağlamak, mevcut kullanım ve dolaşımdan kaynaklanan sorunlarını çözmek, alanın ihtiyaçlarını çağdaş, teknolojik gelişmelerin gerektirdiği donatılarla gidermek amacıyla her ören yerinin kendi özellikleri göz önüne alınarak hazırlanacak 1/500, 1/200 ve 1/100 ölçekli düzenleme projeleri şeklinde tanımlanmaktadır.

5226 sayılı Yasa’da, korunacak alanlarla bunların etkileşim sahalılarının korunması için ilgili tüm idarelerin ve sivil toplum kuruluşlarının eşgüdüm içerisinde çalışacağı bir yönetim alanının oluşturulması ve bu alandaki uygulamaların, koruma imar planına da uygun olarak yürütülmesi için beşer yıllık “yönetim planları”nın hazırlanması öngörülmüştür (Madde 1). Yasada, korunacak alanlar için, “alan yönetimi”, ulusal müzeler için “müze yönetimi”, anıtlar için ise “anıt eser kurulu” oluşturulması yönünde bir düzenleme yapılmıştır.

5226 sayılı Yasa ile koruma kurullarının adı ise “koruma bölge kurulu” olarak değiştirilmektedir. Yeni düzenleme ile kurul üye sayıları ve görev süreleri yeniden belirlenmiştir. Kurulları oluşturan üye sayıları, üç olan Bakanlık kontenjanı iki üye ilavesiyle beş’e çıkarılarak, toplam yedi kişi olarak belirlenmiştir. Ayrıca, kurulları oluşturacak üyelerin mesleki formasyonlarına hukukçular da eklenmiştir. Ekonomik konulardaki en önemli yenilik ise, 6. maddedeki emlak vergisi üzerinden %10 oranında “Taşınmaz Kültür Varlıklarının Korunmasına Katkı Payı” alınması yönündeki düzenlemedir. Yine aynı madde içerisinde, Toplu Konut Kanunu uyarınca verilen kredilerin en az %10’unun tescilli eserlerin korunmasında kullanılacağı belirtilmiştir. Planlamaya yönelik, İller Bankası ve il özel idareleri bütçelerine koruma amaçlı imar planı yapılması için ödenek koyulması zorunluluğu getirilmiştir. Yeni eklerde Yasa’da uygulamaya sokulan bir diğer yeni kavram ise imar haklarının transferidir. Tescil nedeniyle vatandaşların uğrayacağı ekonomik kayıpları önlemek amacıyla, yabancı ülkelerde örneği görülen bu uygulama ile; koruma ya da koruma imar planı nedeniyle kayba uğrayan vatandaşın, kaybolan haklarının, imar planında “yapılanmaya açık artırım alanı” olarak belirlenen yerde kendisine sağlanacak taşınmaz üzerinde kullanılması sağlanmıştır.

Son olarak korumadan çok yıkıp yenilemeyi öngören bir yasa olması nedeniyle bu çerçevede

ayrıntılılandırılması uygun bulunmayan ancak konu ile ilişkisi nedeni ile varlığından söz edilebilecek ve bir başka tartışma konusu olabilecek son bir yasa da 5366 sayılı “Yıpranan Tarihi ve Kültürel Taşınmaz Varlıkların Yenilenerek Korunması ve Yaşatılarak Kullanılması Hakkında Kanun” ve bağlı olarak çıkarılan “Yıpranan Tarihi ve Kültürel Taşınmaz Varlıkların Yenilenerek Korunması ve Yaşatılarak Kullanılması Hakkında Kanunun Uygulama Yönetmeliği”dir.

## Sonuç ve Değerlendirme

Türkiye’de kültür ve tabiat varlıklarının korunması konusunda ayrıntılı gelişim sürecinde izlendiği gibi ülkenin zengin kültürel ve doğal değer potansiyeline karşın bu değerlerin korunmasına yönelik çağdaş anlamda geçerli ve tutarlı bir koruma anlayışı ve koruma ve planlama politikası geliştirilememiştir. Koruma konusunda yapılan yasal, yönetsel düzenlemeler ve uygulamaya yönelik olarak alınan kararlar ve yapılan planlar sürekli değişmekte, değiştirilmekte ve birbirleri ile çelişmektedir.

Türkiye’de koruma yaklaşımları konusunda genel bir değerlendirme yapılırsa:

- Doğal, tarihsel, kentsel ve arkeolojik sitlerin önemi ve ülkenin kalkınma potansiyelindeki yeri konusunda koruma ile ilgili tarafların, merkezi yönetimin, yerel yönetimlerin, bilimsel kuruluşların, plancıların ve halkın benimsediği ortak koruma politikaları mevcut değildir. Bu konulardaki yaklaşımlar zaman zaman birbirleri ile çelişmekte, uygulanan politikalar da zaman zaman geriye dönüşler söz konusu olmaktadır.
- Kültürel ve doğal değerlerin korunması konusunda yasal ve yönetsel karmaşa vardır. Bu karmaşa giderilmeli, koruma ve planlama tanımlı bir yasal ve yönetsel çerçeve içinde düşünülmeli ve planlama çatısı içinde ortak bir yönetim ve uygulama sistemi oluşturulmalıdır.
- Koruma kararları ve politikaları çoğu kez üst düzey plan kararları ve politikaları ile ve birbirleri ile çelişmektedir. Koruma ve planlama politikalarının ve koruma ve planlama kararlarının iç ve dış tutarlılığı sağlanmalıdır. Koruma ve kullanma dengesini göz ardı eden üst düzey kararlar alınmamalıdır. Koruma- turizm ilişkisi değerlendirilirken koruma turizm dengesi, koruma yönünde ağırlık taşınmalıdır.
- Koruma stratejilerini tanımlayan ilke kararları çok sık değişmektedir. Kurullar inandırıcı, yönlendirici ve yapıcı niteliklerini sürdürmeli, konunun uzmanlarından oluşmalıdır.

## Kaynaklar

- Ahunbay, Zeynep, **Tarihi Çevre Koruma ve Restorasyon**, İstanbul: Yapı Endüstri Merkezi Yayınları, 1996.
- Akat, Yücel, Neşe Özgünel ve Aynur Durukan, **Dünya Mirasında Anadolu**, Ankara: Kültür Bakanlığı, 1991.
- Akçura, Necva, "Türkiye ve Eski Eserler", **Mimarlık**, sayı:72/8 (1972), ss. 39-42.
- Bademli, Raci, **Ulusal Çevre Eylem Planı, Doğal, Tarihi ve Kültürel Değerlerin Korunması**, Ankara: DPT, 1997.
- Çeçener, Besim, "Kentleşme Açısından Eski Eser ve Çevre Korunmasında İmar Mevzuatı", **Mimarlık**, sayı: 72/10 (1972), ss. 47-49.
- Kuban, Doğan, **Tarihi Çevre Korumanın Mimarlık Boyutu, Kuram ve Uygulama**, İstanbul: YEM Yayınları, 2000.
- Madran, Emre, Nimet Özgönül, "Planlı Dönemde (1963-1981) Tarihsel Çevre'nin Korunması ve Değerlendirilmesinde Kamu'nun Yaklaşımı", **Türkiye Birinci Şehircilik Kongresi (2 Cilt)**, Der. Y. Gülöksüz, Ankara: ODTÜ Şehir ve Bölge Planlama Bölümü Yayını, Cilt 2, 1981, ss. 283-301.

- Zeren, Nuran, **Kentsel Alanlarda Alınan Koruma Kararlarının Uygulanabilirliği: Türkiye'de Tarihsel Değerlerin Korunmasında Uygulanmakta Olan Yöntem Çerçevesinde Uygulayıcı Kuruluşların Görüşlerine Dayanan Bir Araştırma**, Doktora Tezi, İTÜ Mimarlık Fakültesi, İstanbul, 1981.
- Zeren, Nuran, **Koruma Amaçlı İmar Planlarının Uygulama Sorunları**, İTÜ Çevre ve Şehircilik Uygulama Araştırma Merkezi, İstanbul, 1991.
- Zeren Gülersoy, N., A. Tezer, R. Yiğiter, K. Koramaz, Z. Günay, **İstanbul Project: İstanbul Historic Peninsula Conservation Study; Volume 1: Conservation of Cultural Assets in Turkey**, İstanbul Technical University Faculty of Architecture, İstanbul: Ofset Yapımevi, 2008.
- Zeren Gülersoy, Nuran, "Türkiye'de Kültürel ve Doğal Çevre Koruma Anlayışının Gelişimi", **Prof. Dr. Yücel ÜNAL'a Armağan Kitabı**, İstanbul: İTÜ Mimarlık Fakültesi, 2003, ss. 29-54.
- Zeren-Gülersoy, Nuran, **Sit Koruma Ders Notları**, İTÜ Mimarlık Fakültesi, İstanbul, 2008.